

KULT ESCH

Kultur & Liewen

06-08.26

TEMPS DE TRAJET

Une œuvre qui a fait son chemin

p.46

CULTURE FOREST FESTIVAL

Tout pour la musique

p.52

SOLART FESTIVAL

Les portes s'ouvrent pour le festival solart garden

p.56



Moien



© EMILIE HENGEN

ÉDITO

La culture bat à un rythme régulier dans le cœur de notre commune et circule dans tous les quartiers de la ville. Elle est animée par des acteurs, nombreux, créatifs et multidisciplinaires que nous présentons régulièrement dans le Kultesch. Cette édition met plus particulièrement en lumière Clio Van Aerde qui par ses performances et ses scénographies révèle la manière dont objets et mouvement apportent un nouvel éclairage sur notre société.

Dans un autre registre, Jessica Lopes et Charles Vinz offrent par leur livre « Temps de Trajet » des témoignages richement illustrés sur les inégalités qui s'observent dans les trajets domicile/travail, a fortiori, au Luxembourg.

La culture c'est un regard porté sur nous, notre société, sur l'extérieur aussi. Ainsi, du 13 juin au 20 septembre, la Korschthal accueillera l'exposition « Ombres blanches » de l'artiste ukrainienne Julia Beliaeva qui témoigne de la manière dont son peuple a vécu et survécu au traumatisme de la guerre.

Plus festifs, le Culture Forest Festival vous accueillera les 5 et 6 juin pour un week-end de musique à l'ombre des arbres du parc Clair-Chêne. Le lendemain se sera au tour du Bâtiment4 de vous ouvrir ses portes pour le festival Solart Garden où une multitude d'activités en et en dehors des murs vous attendront.

Le début des beaux jours sera également l'occasion de nombreuses autres événements et idées de sorties à découvrir sans modération dans cette nouvelle édition du Kultesch,

Bonne lecture à toutes et à tous !
Culturellement vôtre,

Christian Weis
Bourgmestre

Sommaire



© ANNASCHÄFLEIN

ACTUALITÉS

p. 10 - 13
Théâtre

p. 14 - 20
Expositions &
conférences

p. 22 - 27
Musique

p. 28 - 34
Rendez-vous

p. 36 - 38
Cinéma



RENCONTRES

p. 42 - 44
Clio Van Aerde

p. 46 - 48
Temps de trajet

© VILLE D'ESCH / EMILE HENGEN

REPORTAGES



© VILLE D'ESCH / EMILE HENGEN

p. 52 - 55

Culture Forest Festival

p. 56 - 59

**Bâtiment4 -
Solart Festival**

p. 60 - 63

Julia Beliaeva



HELLO ESCH

p. 66 - 67

News

p. 68 - 73

Picture Report

p. 74 - 77

Zoom sur

p. 78 - 79

Kid's Corner

© STEVE GINEPRI



AGENDA &

ADRESSES UTILES

p. 80 - 82

Agenda

p. 83

Adresses utiles

p. 84 - 85

Plan de la Ville

A man wearing a red cap and a dark jacket is holding a white sign with black text. He has his hand to his mouth as if speaking or shouting. The sign reads "DAS LEBEN GEHT AUF UND AB". In the foreground, the back of a person's head with long blonde hair is visible, slightly out of focus. The background is a plain, light-colored wall.

**DAS LEBEN
GEHT
AUF UND AB**

ACTUALITÉS



Théâtre

Allgemeine Zweifel am weiteren Verlauf

Lesung und Gespräch mit Elise Schmit

Am 3. Juni stellt Elise Schmit ihr neues Buch „Allgemeine Zweifel am weiteren Verlauf“ in der lockeren Atmosphäre der Bar Ratelach in der Kulturfabrik vor.

In einem Gespräch mit dem Literaturkritiker Florian Valerius (Instagram: LiterarischerNerd), erzählt die Autorin über die Entstehung und Hintergründe des neun Kurzgeschichten umfassenden Buches und gibt Einblicke in ihr Schreiben.

• 03.06.2026 } 20h00

• Kulturfabrik



©VÉRONIQUE KOLBER ©DERBELICHTA

Tête à Tête

mit Betsy Dentzer und Kathleen Rapold



© ANNASCHÄFLEIN

Die Erzählreihe Tête-à-Tête bringt seit 2019 die luxemburgische Erzählerin Betsy Dentzer mit einer Gästin aus einem deutschsprachigen Land zusammen. Ziel der Reihe ist es, die Kunst des mündlichen Erzählens zu fördern und den grenzüberschreitenden Austausch zwischen Erzählkünstler*innen zu stärken.

Für diese Ausgabe hat Betsy Dentzer die Erzählerin Kathleen Rappolt eingeladen, eine Berliner Erzählerin mit Theaterhintergrund, die mit viel Einfühlungsvermögen für das freie mündliche Erzählen begeistert.

• 04.06.2026 } 20h00

• Kulturfabrik

PUNK.E.S

Théâtre/Musique

Elles sont quatre et veulent en découdre : ce sont les Slits (« fentes » en français), premier groupe de punk féminin britannique. La première formation, tous genres confondus, à obtenir le contrôle total de son image auprès des maisons de disques.

Dans ce spectacle multi-nommé aux Trophées de la Comédie Musicale 2024, 5 femmes et 1 homme, aussi bon-nes comédién-nes que formidables musicien-nes, racontent leur histoire. Et pas de panique ! Vous ne risquez pas de plonger tête baissée dans un pogo : il suffit d'apprécier joyeusement les séquences musicales empruntant aux Clash, à Iggy Pop, aux Stones, à Patti Smith, et bien sûr aux Slits elles-mêmes.

Comme leurs illustres aînées l'ont fait en 1976, ces femmes sur scène osent. Elles osent mettre le violon au placard pour s'emparer d'une guitare électrique ou d'une batterie. Elles osent chanter à pleins poumons pour exprimer la colère de leur génération, et espérer un autre futur.



©ARNAUD DUFAU

- 05.06.2026 } 20h00
- Durée: 1h15
- 📍 Escher Theater

Lancement du 4^e numéro de la revue « Cercueil »

Littérature

Cet événement littéraire est organisé en collaboration avec la revue messine indépendante « Cercueil », dédiée à la poésie sous toutes ses formes.

La soirée débute par un trajet en bus avec des performances littéraires entre Metz et Esch.

À l'arrivée à la Kulturfabrik, le public est invité à assister à deux sorties de résidences littéraires des poètes Tom Nisse et Ed Wige, avant de clôturer la soirée avec une performance mêlant poésie et musique électronique.

- 06.06.2026 } 20h00
- 📍 Kulturfabrik



©CERCUEIL

Der Schnee von Gestern

Jeunes Publics



© NATHAN DREESSEN



Hand hoch, wer Angst vor der Zukunft hat! Die Theatergruppe pulk fiktion greift mit *Der Schnee von Gestern* die Sorgen auf, die uns umtreiben: Wie verändern wir eine Welt, die immer mehr taumelt und zu stürzen droht? Zwischen Flokatiteppich und Trimm-dich-Rad wagen sich 3 Spielende an die Fragen, die auch die Kinder von heute sich stellen. Wie können wir festhalten, was uns wichtig ist, und loswerden, was uns stört? Absurd, zärtlich, witzig sind die Antworten, die *Der Schnee von Gestern* gibt für Zuschauende ab 10 Jahren. Eine Schneeballschlacht in Zeitlupe gehört ebenso dazu wie witzige Lieder und poetische Momente: „Kann ein Wimperschlag von dir Berge versetzen?“ Was ist deine Antwort darauf?

- 07.06.2026 } 11h00
- 09.06.2026 } 15h00
- **Durée: 60min**
- **DE**
- 📍 **Ariston**



Atelier de chants africains

Atelier

Explorez les chants venus du continent africain avec Marcel Boawesse Kombia ! Artiste originaire du Burkina Faso, il vous fera découvrir les chansons et comptines traditionnelles du Sénégal et de la République Démocratique du Congo, ainsi que les sonorités du Djembé.

Cet atelier est organisé en collaboration avec Sequenda Luxembourg. Aucun niveau de langue, ni d'expérience en chant n'est requis pour participer. Une petite dégustation de spécialités africaines suivra le cours de chants.

- 04.07.2026 } 10h00
- **Durée: 2h00**
- 📍 **Bistrot La Souffleuse (3^{ème} étage du Théâtre)**

© LAURENT STURM

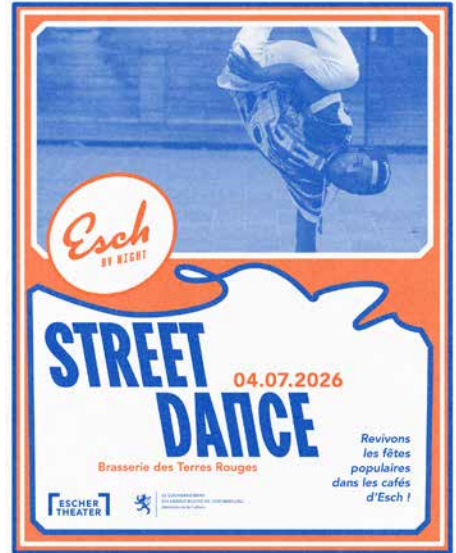
Esch by Night

Street Dance

On se rencontre, on rigole, on danse... là où on se sent bien : au café du coin. Esch a longtemps été réputée pour ses cafés animés. On y venait de tout le pays et au-delà des frontières pour faire la fête. Esch by Night vous plonge dans l'effervescence sociale et musicale de cet âge d'or.

Cette cinquième soirée "Esch by Night" revient sur l'émergence de la scène hip-hop au Luxembourg. C'est à partir de 1983 que le hip-hop et la street dance débarquent dans les rues d'Esch. La rencontre croise les vécus et perspectives de trois pratiquants et trois générations de danses dites « urbaines » : le danseur hip-hop pionnier André Afrika, du groupe eschois Cool Brebs, Franklin Pereira qui a mené un travail de recherche-création sur l'histoire des danses hip-hop au Luxembourg, et Serge Daniel Kaboré qui crée et enseigne à partir des danses urbaines africaines. Un « pèlerinage dansé » sera organisé dans les rues d'Esch pour redécouvrir les lieux emblématiques de la culture hip-hop eschoise.

Gratuit, sur réservation



- 04.07.2026 } 17h00
- Durée : 17h00 – 23h00
- 📍 Brasserie des Terres Rouges



©MBJEANLEU

PATE

Théâtre

Permettre aux jeunes de découvrir le spectacle vivant par la pratique artistique, telle est la raison d'être de PATE. Mis en scène par Saïf Eddine Settif et encadré par l'éducatrice Cindy Rodrigues, ce projet éducatif et participatif prend la forme d'un atelier hebdomadaire au cours duquel les participant·es se familiarisent avec les arts de la scène. Ils et elles explorent les domaines de la danse, du chant, de la musique, de la comédie, des arts du cirque ou des arts graphiques et plastiques. Au fil de l'année, ce groupe approfondit les techniques du théâtre, de l'écriture à l'improvisation, pour créer un véritable spectacle joué en fin d'année scolaire au Escher Theater.

- 10. & 11.07.2026 } 20h00
- Durée : 1h30 (durée estimée)
- 🗨 Multilingue
- 📍 Escher Theater

Expositions & conférences



État bruit

Exposition

Dans un monde complexe et multipolaire où les agendas économiques, politiques et culturels s'affrontent et se chevauchent, l'exposition *État bruit* met l'accent sur les artistes contemporains qui s'engagent dans cet environnement difficile et bruyant, plaçant le son au cœur de leurs réflexions et, par conséquent, de leur travail.

L'exposition *État bruit* vise à fournir un aperçu contemporain des multiples canaux, signaux et bruits de fond qui nous entourent quotidiennement, rivalisant pour attirer notre attention ou nous détournant de l'essentiel.

Artiste(s): Gabriela Löffel, Brognon Rollin, Aura Satz, Nika Schmitt, Tintin Patrone, Open Group, Nik Nowak

Commissaire(s): Charles Wennig

• 28.03. → 20.09.2026
 • Korschthal

working hard on working less

Sculptures et performances

Dans la perspective d'élargir son offre culturelle, la Ville d'Esch a décidé de proposer une programmation d'artistes jeunes et émergents dans l'espace d'exposition du théâtre d'Esch. La ville veut ainsi ouvrir des perspectives de professionnalisation aux artistes émergents. Soutenir et faire progresser la jeune scène artistique a toujours fait partie de sa politique culturelle comme le témoignait la création de la Biennale des Jeunes, qui a vu le jour en 1989 dans ce même théâtre d'Esch.

Dans une série de trois expositions nommée *Trampoline* des jeunes artistes autochtones, de la région du bassin minier et frontalère, reliés à la ville par leur travail, leurs origines, ainsi que des artistes en résidence dans les institutions culturelles de la ville, des artistes qui produisent des œuvres en écho avec la programmation du théâtre comme scénographes ou costumiers, montent un premier solo-show et se confrontent au public. La série a débuté en mars 2026 avec l'exposition de Robin Bigret et Arthur Delhaye. Elle a rencontré un franc succès.

Clio Van Aerde prend la relève. Elle est une artiste transdisciplinaire et scénographe basée à Esch-sur-Alzette. Formée à la scénographie à l'Académie des Beaux-Arts de Vienne et aux pratiques performatives à ArtEZ à Arnhem, elle développe un travail à la croisée de la performance, de la chorégraphie, de l'art in situ, des pratiques duratives et des arts plastiques.

working hard on working less déploie une série sculpturale, installative et picturale, développée dans le cadre du projet de recherche *Work It*, qui explore le mouvement fonctionnel et les relations entre corps, outils et travail. Après une résidence de création (*Disident Brooms*) à la Kulturfabrik en mars 2026, l'artiste poursuit et affine cette série. En collaboration avec la curatrice Danielle Igniti elle va mettre en scène ce travail dans la galerie du Escher Theater.

Heures d'ouverture : MA - SA : 14h-18h

Curatrice : Danielle Igniti

Visites guidées sur demande

• 15.05. → 30.06.2026
 • Galerie du Escher Theater



SANS TITRE, 2026

SCULPTURE, BALAI EN BOIS ET ELASTON RÉCUPÉRÉ ET DÉCONSTRUIT/DÉTOURNÉ

Julia Beliaeva - White Shadows

Exposition

Julia Beliaeva, *Fragile City #1*, 2023 AoCG (Academy of Ceramics Gmunden), courtesy of the artist Julia Beliaeva explore, à travers ses sculptures en porcelaine, œuvres numériques et installations, la fragilité humaine ainsi que le dialogue entre tradition et modernité. Elle intègre dans ses créations des technologies avancées telles que la numérisation, la modélisation et l'impression 3D, ainsi que la réalité virtuelle, renouvelant ainsi les pratiques artistiques dans un monde en perpétuelle mutation.

Par l'utilisation de la porcelaine, elle réfléchit à l'héritage culturel et aux savoir-faire perdus, notamment ceux de l'industrie céramique ukrainienne autrefois prospère. Elle transforme aussi des figures mythologiques en représentations poignantes de souffrance et de résistance, questionnant la manière dont les mythes et contes folkloriques reflètent les luttes contemporaines.

• 13.06. → 20.09.2026

• Korschthal



JULIA BELIAEVA SIREN, 2024



2 PARKINGS

www.park@LUX.LU



24 PLACES DE RECHARGE



BRILL &
HÔTELdeVILLE





THÉID JOHANNS, GOART

Préfiguration

Exposition

Pendant la durée des travaux du Pavillon du Centenaire – ArcelorMittal, la galerie GO ART poursuit son activité en investissant temporairement le Drink Shop de l'ancien supermarché Cactus à Esch-sur-Alzette, sous le titre GO ART – Territoire provisoire.

La galerie adresse ses remerciements les plus sincères à la direction de Cactus pour la mise à disposition de cet espace, dont le caractère en mutation résonne particulièrement avec la démarche engagée aujourd'hui.

Dans ce contexte singulier, GO ART présente l'exposition *Préfiguration*. Réunissant plusieurs œuvres de chacun des artistes initialement programmés en 2026, cette exposition propose un premier regard sur ces projets, en amont de leur présentation complète à la galerie après les travaux.

Préfiguration rassemble ainsi Bruno Baltzer, Leonora Bisagno, Kevin Brandy, Robert Brandy, Théid Johans, Nora Juhasz, Chantal Maquet, Raphael Taniot et Vincent Tartarin, qui ont accepté de prendre part à cette aventure dans ce contexte inédit.



- Exposition 06.05 → 13.06.2026
du mardi au samedi à 14h00 – 18h00
- Drink Shop (Ancien Cactus)
132 Rue de Luxembourg



RAPHAËL TANIÓS
LES ENFANTS D'ICARE



CHANTAL MAQUET
LIEBESBRIEF 2025



KAMELLEBUTTEK KONSCHTSCHOUL

JOURNÉE DÉCOUVERTE & EXPOSITION COLLECTIVE
11.07.2026 de 14h00-19h00

Venez découvrir nos cours pour la Kongschtschoul
saison 26/27 et inscrivez-vous sur place.

De plus, vous pouvez voir les œuvres créées pendant notre Kongschtschoul 25/26

Le planning sera aussi en ligne à partir d'Août:
www.kamellebuttek.lu/kongschtschoul

Kamellebuttek, 14, rue Marcel Reiland, Esch-sur-Alzette

Vernissage et Journée de découverte de la Kongschtschoul

Depuis 2019, Kamellebuttek, galerie d'art urbain située à Esch, organise les cours d'art gratuits **Kongschtschoul**, accessibles à toutes et tous, sans distinction d'âge, de niveau ou de situation financière. Chaque année scolaire, six modules artistiques variés sont proposés (Street Art, Calligraphie, Réalité Virtuelle, Dessin, etc.), chacun composé de trois séances de 1h30, animées par des artistes et pédagogues professionnels.

Le 11 juillet, entre 14h et 19h, la galerie organise la Kamellebuttek Kongschtschoul Expo, un vernissage présentant les œuvres réalisées lors de la saison précédente. Ce sera également l'occasion de participer à notre journée de découverte, durant laquelle les futur-e-s participant-e-s pourront découvrir les modules de la saison 2026/2027, rencontrer l'équipe, poser leurs questions et s'inscrire directement aux ateliers.

Entrée libre, ambiance conviviale, et créativité au rendez-vous !

• 11.07.2026 } 14h00 – 19h00

• Galerie Kamellebuttek, Esch-sur-Alzette

Reckinger

peinture & décors

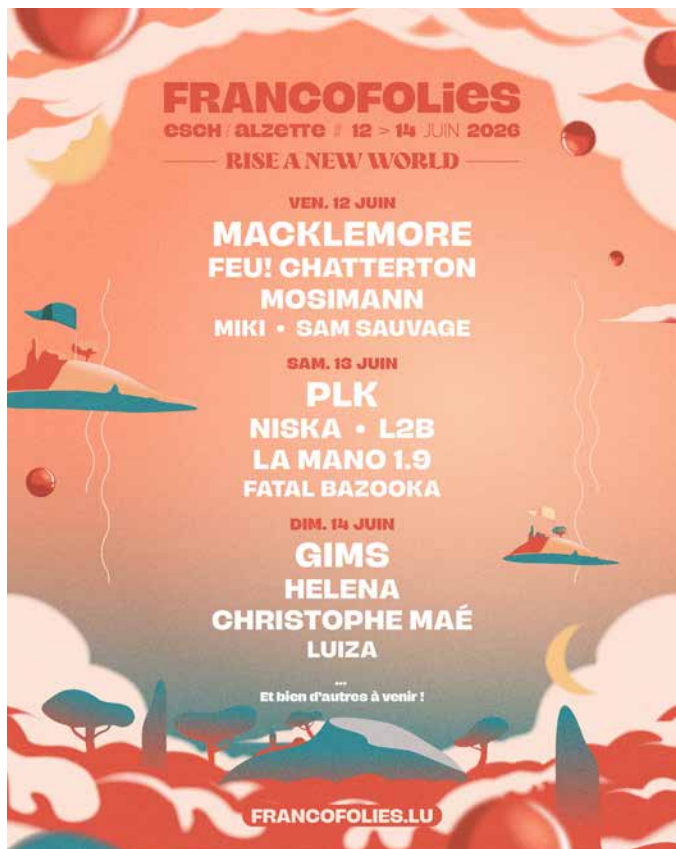
Intérieurs
depuis 1946



Peinture et Enduits Légers
Tapisserie et Revêtements Muraux
Constructions Sèches
Linoléum, Caoutchouc et Moquettes
Parquet et Laminat
Stores et Rideaux
Amélioration Acoustique et Phonique

reckinger.lu

Musique



Francofolies

Festival de musique

Les Francofolies d'Esch reviennent du 12 au 14 juin 2026 au Gaalgebierg. Macklemore, GIMS, Niska, PLK ou encore Feu! Chatterton feront vibrer la scène dans une ambiance festive et conviviale. Un rendez-vous incontournable des musiques actuelles au cœur de la Grande Région.

- 12.06. → 14.06.2026
- Gaalgebierg

DubFabrik Kulturfabrik X Francofolies

Reggae & bass music

Les Francofolies s'invitent à la Kulturfabrik pour une nuit dédiée à la culture Sound System. Au programme : O.B.F x Sr Wilson x Junior Roy, Little Lion Sound, Sumac Dub ainsi que LXB Monkeys & Jahbotai. Répartie sur deux salles, la DubFabrik propose une expérience immersive où la musique se ressent autant qu'elle s'écoute, entre dub, reggae et bass music.

- 13.06.2026 } 20h00
- Kulturfabrik





Die Spitz

Punk rock/grunge

Die Spitz est un quatuor punk rock/grunge formé par quatre amies d'enfance. Connue pour son énergie brute et ses prestations scéniques indisciplinées, le groupe mélange punk, garage rock et grunge, souvent comparé à des groupes comme Hole ou Nirvana.

• 17.06.2026 } 20h00

• Kulturfabrik

Nuit du hardcore à la Kulturfabrik Malevolence, Harms Way & Gridiron

Hardcore

Préparez-vous pour une nuit de hardcore intense avec trois poids lourds de la scène internationale !

Malevolence (UK) revient avec ses riffs massifs et son nouveau single TRENCHES. Harms Way continue de réinventer le heavy avec son dernier album Common Suffering, et Gridiron promet un live explosif avant la sortie de son deuxième album.

• 24.06.2026 } 19h30

• Kulturfabrik



HMEsch & Friends feat. Zero Point Five à la Metzschmelz

Festival de musique

Lors de ce festival de musique, l'Harmonie Municipale Esch-sur-Alzette (HMEsch) s'entoure d'invités de prestige pour une journée placée sous le signe de la diversité sonore.

À l'affiche, retrouvez l'énergie folk-pop du groupe luxembourgeois Zero Point Five, ainsi que les prestations de nombreux autres ensembles musicaux qui se succéderont pour animer ce site industriel iconique. Organisé par l'HMEsch, et associant FerroForum, cet événement transforme la Metzschmelz en une scène à ciel ouvert. Entre patrimoine historique et mélodies festives, venez partager un moment de convivialité unique.



Entrée libre !

Avec le soutien de la Ville d'Esch.

- 04.07.2026 } 11h30 – 22h00
- ♥ Parvis de l'Atelier Central, Metzschmelz
1, rue Léon Lamort
L-4335 Esch-sur-Alzette
- Navette
Parking Aloyse Meyert
(Portail Esch-Lallange)



Empire of the Sun

Alternative / Pop

Empire of the Sun is one of Australia's most visionary music projects, created by Luke Steele and Nick Littlemore. On stage, Steele carries the project's kaleidoscopic world to audiences worldwide—renowned for his theatrical costumes, immersive visuals, and a catalog of festival-defining hits. With more than 5.5 million albums sold, 7.6 billion streams, eight ARIA Awards, and two APRA Awards, the band remains a global cultural force. In 2024, they returned with their fourth album *Ask That God*, featuring singles like "Changes," "Music On The Radio," and "Cherry Blossom."

- 05.07.2026 } 19h00
- ♥ Rockhal

Alice Cooper

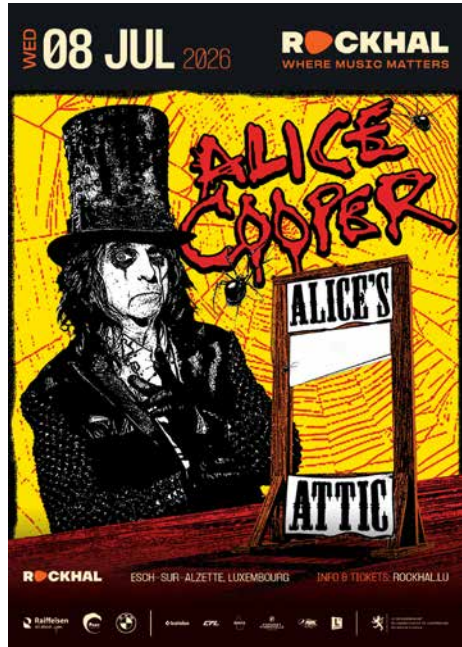
Hard Rock

Alice Cooper pioneered a grandly theatrical brand of hard rock that was designed to shock. Drawing equally from horror movies, vaudeville, and garage rock, the group created a stage show that featured electric chairs, guillotines, fake blood and boa constrictors. He continues to tour regularly, performing shows worldwide with the dark and horror-themed theatrics that he's best known for.

With a schedule that includes six months each year on the road, Alice Cooper brings his own brand of rock psycho-drama to fans both old and new, enjoying it as much as the audience does. Known as the architect of shock-rock, Cooper (in both the original Alice Cooper band and as a solo artist) has rattled the cages and undermined the authority of generations of guardians of the status quo, continuing to surprise fans and exude danger at every turn, like a great horror movie, even in an era where CNN can present real life shocking images.

● 08.07.2026 } 19h00

📍 Rockhal



ZZ Top

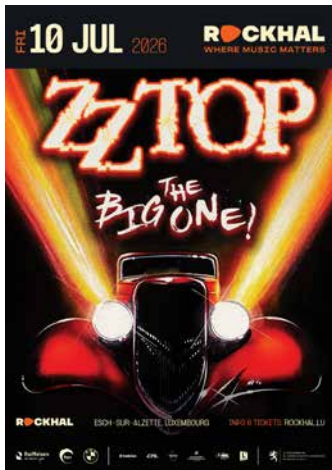
Rock

For the first time in two years, ZZ Top is heading back to Europe bringing their legendary Texas-born blend of blues, boogie and rock to Luxembourg. Billy F Gibbons, Elwood Francis and Frank Beard are set to reconnect with European audiences, delivering the high-voltage energy that has defined the band for over five decades.

ZZ Top — known worldwide as “That Lil’ Ol’ Band from Texas” — built a unique career on Billy Gibbons’ gritty guitar, the tight groove of Dusty Hill and Frank Beard, and lyrics filled with surreal Texas wit. They became arena rock staples with classics like Tres Hombres, “La Grange” and “Tush,” before reinventing themselves in the ‘80s with the synthesizer-driven Eliminator, producing MTV-defining hits such as “Sharp Dressed Man” and “Legs.”

● 10.07.2026 } 19h00

📍 Rockhal



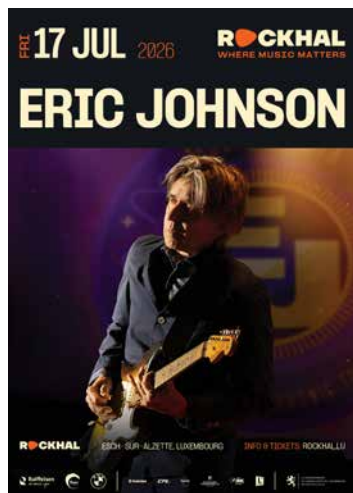


Intimate Acoustic Folk Night Billie Marte, Hannah Ida & Emily Grogan

Folk, indie, acoustique

Il y a des voix qui s'installent en vous sans prévenir. Celles de Billie Marten, Hannah Ida et Emily Grogan sont de celles-là - folk, indie, acoustique, et profondément vraies. La Kulturfabrik leur ouvre ses portes pour une soirée gratuite, quelque part entre douceur et intensité.

• 15.07.2026 } 20h00
 ♡ Kulturfabrik



Eric Johnson

Blues / Jazz

A Texas legend before his debut, Eric Johnson is one of rock's premier virtuosos. Famous for the Grammy-winning "Cliffs of Dover," his "violin tone" blends rock, jazz, and blues. With 17 albums and eight Grammy nods, the multi-instrumentalist remains a force of nature. Catch his Texaphonic project touring the US through 2026, marking a powerful return to his blues-rock power trio roots.

• 17.07.2026 } 20h00
 ♡ Rockhal

Rendez-vous

Inauguration du monument Zakhor

La Ville d'Esch revalorise la place de la Synagogue. Les stèles à la mémoire des victimes juives seront restaurées et actualisées, complétées par la mise en place d'un panneau d'information.

À la suite de l'initiative du Comité Auschwitz, le monument Zakhor (hébraïque «Souviens-toi !») de l'artiste allemand Ralf Kotschka vient compléter le lieu de mémoire. Il s'agit d'une valise en bronze symbolisant la déportation vers les ghettos et camps de la mort.



L'ANCIENNE SYNAGOGUE À ESCH, AVANT SA DESTRUCTION PAR LES NATIONAUX-SOCIALISTES EN 1941. MNRDH

● 03.06.2026 } 18h00
 ♣ Place de la Synagogue,
 Esch-sur-Alzette



© JESSICA FRASCHT

Get Out Squatfabrik #2 & #3

À l'issue d'une résidence d'un mois à la Kulturfabrik, les artistes de Squatfabrik présentent leurs travaux en cours lors de l'événement de clôture Get Out : Aurélie d'Incau et Hien Hoang le 5 juin, ainsi que Noé Duboutay et Vica Pacheco le 10 juillet. Squatfabrik offre aux artistes des arts visuels et performatifs un espace et du temps pour explorer et expérimenter, sans obligation de produire un résultat final. L'événement Get Out permet au public de découvrir ces processus de création et d'échanger autour des recherches menées pendant la résidence.

• 05.06. & 10.07.2026

• Kulturfabrik

Le reporter comme cible

Table-ronde

Le classement mondial de la liberté de la presse publié par Reporters sans frontières montre que la situation des journalistes est mondialement à un niveau historiquement bas.

Ils sont délibérément ciblés et risquent leur vie en exerçant leur profession - environ 130 reporters ont été tués en 2025. Les journalistes et les photographes sont souvent les seuls témoins indépendants d'irrégularités, d'abus, de violations des droits humains et de crimes de guerre. Cette fonction rend leur travail « dangereux », indésirable ou dérangeant pour le pouvoir, non seulement dans les pays en conflit.

Table-ronde avec Jonathan Dagher (RSF-Reporters without Borders), Annick Goerens (journaliste chez RTL) et Sandra Calligaro (journaliste indépendante)

Entrée gratuite

• 17.06.2026 } 19h30

• FR

• Place de la Résistance, Esch-sur-Alzette



LA PHOTOJOURNALISTE AMÉRICAINE LYNSEY ADDARIO EN MISSION. AFSHIN ISMAELI
©JAFSHIN ISMAELI

Weekend Hors Série « Clowns in Progress »

Pour faire vivre l'art du clown entre deux éditions du festival « Clowns in Progress », la Kulturfabrik organise un weekend « hors série » avec deux premières au Luxembourg. Vendredi 19 juin, « La dichotomie du hérisson » de Michel Machin (dès 8 ans) et samedi 20 juin, « L'amicale des Cérébrées » de la Cie fUtilité Publique/Rosie Volt, un spectacle clownesque musical (dès 10 ans). Spectacles à 20h.

• 19.06 → 20.06.2026

• Kulturfabrik



© POPCORNCOMMUNITYMANAGEMENT

Initiation au reportage photographique

Ateliers photo



Comment s'y prendre pour établir un reportage photographique afin de raconter une histoire visuelle claire et percutante ?

Au cours de cet atelier, nous aborderons le thème de la narration photographique. Les participants découvriront les notions de base pour pouvoir présenter des sujets exigeants et/ou difficiles à l'aide d'une série réduite de photos, à l'image du travail de Lynsey Addario. Par analogie, ils réfléchiront à la manière de représenter l'implication et les rôles des femmes dans notre société.

L'activité sera menée par les photographes professionnels Neckel Scholtus et Dario Del Rossi.

Merci de vous inscrire par courriel via l'adresse reservations@mnr.lu

• 27.06.2026 & 25.07.2026 } 16h00 – 18h00

• MNRDH

Place de la Résistance, Esch-sur-Alzette



Escher Street Games

Le 4 juillet, la place de l'Hôtel de Ville se transforme en terrain de jeu géant. À l'occasion des Escher Street Games, petits et grands sont invités à s'amuser. Plusieurs activités en extérieur seront proposées, du rodéo mécanique au combat de gladiateur. Le parcours gonflable "Superwarrior" est l'attraction-phare de cet événement. D'une longueur de 45 mètres, il ravira les plus téméraires.

Les participants peuvent venir en groupe et se divertir à plusieurs. Le jeu de réflexion Puissance 4 sera par exemple mis en place à grande échelle. À la place des jetons rouges et jaunes, il y aura des ballons de baskets à lancer dans les cases de la grille.

Un service de restauration sera présent pour la nourriture et les boissons. Sans oublier l'incontournable machine à pop-corn.

Événement gratuit

- 04.07.2026 } 10h00
- Place de l'Hôtel de Ville,
Esch-sur-Alzette



Fake news, falsifications et deep fake

L'intelligence artificielle et la photographie de presse

Table ronde

Les réseaux sociaux et l'intelligence artificielle facilitent la diffusion de fake news ainsi que de films et d'images manipulées ou falsifiées.

Comment savoir si une information ou une image est bel et bien « vraie » ? Quel est l'impact de ces fakes ? Avec quels moyens la politique, la presse et des institutions comme le CNA réagissent-elles ?

Table-ronde avec Misch Pautsch (Conseil de presse), Gilles Zeimet (CNA)

Entrée gratuite

● 08.07.2026 | 19h30

■ FR, EN

📍 MNRDH

Place de la Résistance, Esch-sur-Alzette

Kufa Summer Bar

Chaque année de mai à septembre, le Ratelach se transforme en Kufa Summer Bar : une guinguette colorée et artistique avec terrasse agrandie, concerts et DJ sets. Mobilier de récup', lampions et tables customisées créent l'ambiance parfaite pour profiter de la saison. Ouvert du mardi au samedi du 8 mai au 11 septembre.

● 08.05 → 11.09.2026

📍 Kulturfabrik



Fête de fin de saison

Chaque année, la Kulturfabrik célèbre la fin de saison avec une journée festive et gratuite pour petit-es et grand-es ! Venez profiter d'une programmation joyeuse et variée qui promet surprises et bonne humeur.

● 11.07.2026

📍 Kulturfabrik



Revue de portfolio

Ateliers Photo

Au cours des deux sessions de portfolio, les participants pourront présenter une partie des photos prises par rapport au sujet Through the Lens – Women in our Society, sur les rôles et l'implication des femmes dans notre société. Il s'agira d'aider à faire un choix de 5 photos parmi des séries de photos, pour raconter une histoire cohérente.

Ces revues de portfolio s'adressent aux personnes qui aimeraient soumettre leur reportage au concours photographique organisé par le MNRDH en coopération avec le CNA.



Merci de vous inscrire par courriel via l'adresse reservations@mnr.lu

- 15.08.2026 & 22.08.2026 } 16h00 – 18h00
- MNRDH
- Place de la Résistance, Esch-sur-Alzette

Streikgedenkfeier

Cérémonie de commémoration de la Grève générale du 31 août 1942



Cette cérémonie rend hommage à la Grève générale du 31 août 1942, qui fut un acte de résistance face à l'enrôlement de force durant l'occupation.

La manifestation débutera au portail Esch-Lallange, en présence du collègue des bourgmestre et échevins de la ville d'Esch et de la commune de Schifflange.

Organisé par le Schmelzaarbechter Musée, avec la participation de FerroForum.

- 31.08.2026 } 17h00
- Portail à Esch-Lallange
- Rue Léon Lamort
- L-4335 Esch-sur-Alzette

Créez votre
intérieur avec èggo,
la marque du
design accessible.



Rendez-vous
dans votre
magasin

Foetz

12 Rue du Brill
Tél. 24 51 48 41



Prenez
directement
rendez-vous
en ligne.



Inspirez-vous



eggo.lu



Projection du film documentaire Theater. Kollektiv. de ILL

Projection du film documentaire consacré à l'histoire du collectif théâtral interdisciplinaire Independent Little Lies (ILL), figure marquante de la scène culturelle luxembourgeoise. Réalisé par Anne Schiltz, dans le cadre du 30^{ième} anniversaire des ILL.

Organisé par Independent Little Lies, avec la participation de FerroForum.

Navette : Parking Aloyse Meyer (Portail Esch-Lallange)

Tickets et informations sur tickets@ill.lu

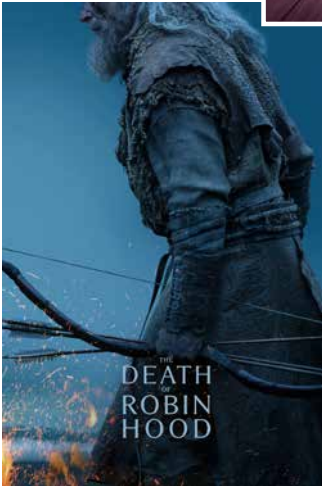
- 05.06.2026 } 20h30
- Ouverture des portes : 19h30
- Atelier Central, Metzschmelz
- 1, rue Léon Lamort
- L-4335 Esch-sur-Alzette



Toy Story 5

Buzz, Woody, Jessie et le reste de la bande verront leur travail remis en question lorsqu'ils découvriront que ce qui obsède les enfants d'aujourd'hui s'appelle... l'électronique !

● 17.06.2026
 ♣ Kinepolis Belval



The Death of Robin Hood

Grappling with his past after a life of crime and murder, Robin Hood finds himself gravely injured after a battle he thought would be his last. In the hands of a mysterious woman, he is offered a chance at salvation.

● 01.07.2026
 ♣ Kinepolis Belval



Supergirl

Während Superman auf die Erde geschickt wurde und von unglaublich liebevollen Eltern aufgezogen wurde, blieb Kara auf Krypton zurück. Die ersten vierzehn Jahre ihres Lebens lebte Kara allein auf einem Stück Krypton, das vom Planeten weggetrieben wurde.

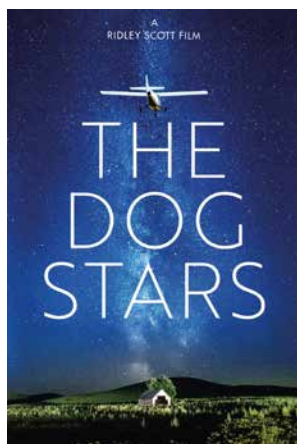
● 01.07.2026
 ♣ Kinepolis Belval

The Odyssey

Odysseus, the legendary Greek king of Ithaca, embarks on a long and perilous journey home following the Trojan War, chronicling his encounters with mythical beings such as the Cyclops Polyphemus, the Sirens, and the witch-goddess Circe, while attempting to reunite with his wife, Penelope.

• 15.07.2026

📍 Kinepolis Belval



The Dog Stars

Dans un futur proche où une pandémie sans nom a décimé la société américaine, Hig, un pilote, vit sur une base aérienne abandonnée du Colorado avec son chien et un ex-marine. Lorsqu'une transmission aléatoire passe par la radio de son Cessna 1956, la voix fait naître au plus profond du pilote l'espoir qu'une vie meilleure existe en dehors de leur périmètre étroitement contrôlé...

• 26.08.2026

📍 Kinepolis Belval

OPTICAL CENTER

OPTIQUE & AUDITION



-40% +1

**SUR VOS LUNETTES
& APPAREILS AUDITIFS**

**OP ÄREM BRËLL
& ÄREN HÖRAPPARATER**

**MONTURE À VOTRE
VUE OFFERTE**

**GESTELL MAT ÄRER
VUE OFFRÉIERT**

ESCH-SUR-ALZETTE - LALLANGE

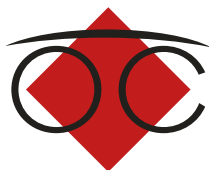
26 55 29 16

282, rue de Luxembourg

À proximité de Troc.com et Metalica

À gauche, en sortant de l'autoroute A4

Réduction applicable sur les prix affichés en magasin du 01/01/2026 au 31/12/2026. Hors forfaits et non cumulable. Offres, forfaits et services soumis à conditions consultables sur simple demande en magasin. Conditions en magasin. Photo non contractuelle.



**OPTICAL
CENTER**



RENCONTRES

CLIO VAN AERDE

Die Künstlerin mit dem Besen

TEMPS DE TRAJET

Une œuvre qui a fait son chemin



CLIO VAN AERDE



INFO ARTICLE

© Texte: Laura Tomassini

© Photo: Karolina Rupp, Emile Hengen

Die Künstlerin mit dem Besen

Sie arbeitet transdisziplinär, kreiert im Theater einzigartige Welten und ist fasziniert von den banalen Dingen dieser Welt: Clio Van Aerde ist Szenografin und Performance-Künstlerin und verrät, wie durch Objekte und Bewegungen ein neuer Blick auf unsere Gesellschaft geöffnet wird.

„Ich finde das Triviale, das Alltägliche und Nebensächliche spannend, weil es viel über einen selbst, aber auch über uns als Gesellschaft preisgibt.“ Clio Van Aerde läuft nicht wie andere Menschen, denn wenn sie einen Schritt vor den anderen setzt, passiert dies ganz bewusst. Die Künstlerin beschäftigt sich in ihren Werken mit Themen, die jeder kennt, Objekten, zu denen wir alle eine Beziehung haben, wenn auch meist unbewusst. In ihren Skulpturen, Installationen und Performances geht es um den Körper als Tool, ein Investigationsfeld, das Van Aerde aktiv nutzt und dessen Interaktion mit seiner Umwelt sie genauestens studiert.

Ursprünglich ausgebildete Szenografin, widmete sich die 34-Jährige in ihrem Master der Performance-Kunst und vermischt seit jeher sämtliche Disziplinen, die ihr liegen. „Einerseits liegt mein Fokus auf dem Theater, dem Universum, das man durch Bühnenbilder und Kostüme dort kreiert. Andererseits ist meine eigene Praxis eher konzeptuell und experimentell, oft verbunden mit viel Recherche“, erklärt Van Aerde. Eine ihrer Inspirationen: die „Phänomenologie der Wahrnehmung“ des Philosophen Maurice Merleau-Ponty, die sich mit menschlichen Erfahrungen auseinandersetzt.

Bereits in ihrer Szenografie-Abschlussarbeit im Jahr 2016 widmete sich Van Aerde dem Thema Gehen. In einer ihrer ersten Performances lief sie rückwärts, um so die Zuschauer zur bewussten Auseinandersetzung mit der alltäglichen Aktivität zu animieren. „Im Deutschen gibt es ja das Wort ‘Gedankengang’. Ich finde es wichtig, dass wir als Gesellschaft eine andere Wahrnehmung der Dinge kultivieren, etwa, wie wir einen Raum erfassen und wie durch Schritte die Zeit vergeht“, erklärt die Künstlerin. →

Vom Objekt zur Reflektion

Das Thema Gehen hat sie in den vergangenen Jahren weitergesponnen, hin zur Auseinandersetzung mit funktionaler Bewegung und manueller Arbeit, dargestellt durch einen Besen. "Work It" nennt sich das Rechercheprojekt, das bereits mehrere Jahre andauert und in der Kreation verschiedener Skulpturen nun wahrscheinlich seinen Abschluss finden wird. Während ihrer dreiwöchigen Residenz in der Escher Kufa hat Van Aerde an den Werken gearbeitet, die vom 13. Mai bis zum 30. Juni bei der Ausstellung "working hard on working less" im Escher Theater zu sehen sein werden. Das Hauptelement – die Besen – ist dysfunktional, heißt: manche funktionieren absichtlich nicht, andere anders, wie die Künstlerin erklärt: "Sie haben ihre eigene Agenda und tun, was sie wollen, so dass wir als Menschen uns auf sie einlassen müssen."

Dahinter steckt eine politische Message, die Frage nach dem Weshalb und Wie, wenn es um Arbeit geht: "Welche Rolle spielt diese heute noch und wie hat sie sich verändert? Luxemburg hat ja einen der höchsten Prozentsätze an sogenannten 'working poor'. Die Tatsache, eine Arbeit zu haben, bedeutet also nicht, dass man auch davon leben kann, was ja eigentlich bis rezent die Definition von Arbeit war und somit komplett widersprüchlich ist." Van Aerde will auf jene Arbeiten und Berufe aufmerksam machen, die oft unsichtbar sind und denen es an gesellschaftlicher Wertschätzung fehlt, obwohl sie die Gesellschaft tragen – etwas, das sie sowohl im Alltag, als auch hinter der Bühne beobachtet, wortwörtlich.

"Ich observiere sehr gerne und finde anthropologische, respektive soziologische Beobachtungen äußerst spannend, etwa dazu, wie Kapitalismus und neue Technologien unsere Gesellschaft beeinflussen, wie sich Normen bilden und wieder verschieben. Das Hinterfragen sozialer Konstrukte ist ein großer Teil meiner Arbeit", so die Künstlerin. Ihre Arbeit ist stets prozessorientiert und geht in die Tiefe, so dass Van Aerde zu einer Art "temporären Expertin" ihres Feldes wird. Nach der Ausstellung im Theater will sie sich neuen Projekten widmen, denn während ihres viermonatigen Aufenthalts in New York haben sich weitere Ideen und Gedankenansätze aufgetan, die sie mit ihrem gewohnten Humor und der für sie typischen Absurdität vielleicht sogar schon bei der Expo andeuten wird. ✘





Sudstrom escher kulturlaf

05 SEPT 2026

**HALF
MARATHON**
(21.1 KM)



**10
KM**



**10
MILES**
(16 KM)



KANNERLAF
**1
KM**



**5
KM**

**TEAM /
INDIVIDUAL
RUN**



 **ESCH-SUR-ALZETTE
LUXEMBOURG**

**MORE
INFORMATION** 

www.kulturlaf.lu



TEMPS DE TRAJET

INFO ARTICLE

© Texte : Jean-Marc Streit

Une œuvre qui a fait son chemin

L'une est assistante sociale, l'autre est dessinateur. Tous deux, unis dans la vie, ont harmonisé leurs compétences pour un bel ouvrage qui traite du temps de trajet domicile/travail à travers les textes de Jessica Lopes, illustrés avec subtilité par les dessins de Charl Vinz.

Le projet est né d'une discussion entre Jessica et Charl. Elle doit quotidiennement prendre la route pour se rendre à son travail, quand lui, indépendant, travaille depuis le domicile conjugal. Une inégalité dans le couple qui a souvent été débattue entre eux. Ce sujet de l'inégalité de temps entre travailleurs a également et régulièrement été abordé avec des proches. « Nous avons dès lors eu l'idée d'approfondir cette thématique en accompagnant des gens sur leur trajet et de mêler nos deux pratiques : la recherche participative et le dessin », explique Charl.

L'idée de départ était claire, le terminus défini (la réalisation d'un livre), le carnet de route préparé : recueillir des témoignages sur le temps de trajets, de personnes se déplaçant à l'aide des transports publics (train, bus, tram) ou par leur propre moyen sur des trajets longs (voiture) ou plus courts (à pied ou en vélo). « Si la question du trajet domicile-travail se pose un peu partout, nous avons décidé de nous concentrer spécifiquement sur le contexte du Luxembourg », souligne Charl. Il est vrai qu'au Grand-duché, cette problématique est constamment remise sur le tapis, d'autant plus que le nombre d'actifs ne cesse d'augmenter d'année en année.

Différents cas, différentes problématiques

Le couple s'est donc penché sur des cas concrets et variés. Treize personnes se sont prêtées au jeu et ont ainsi été accompagnées, de leur domicile à leur lieu de travail, par Jessica et Charl. Treize profils différents qui ont mis en exergue toute l'étendue des inégalités en lien avec la mobilité.



Dans le livre, le lecteur rencontrera ainsi une personne qui fait tous les jours le trajet Verdun-Belval, soit 70 km pour se rendre à son travail. Une distance qui l'oblige à se lever à 5 heures du matin. Ou encore cette autre personne qui habite à Esch-sur-Alzette et qui doit combiner train et bus pour se rendre à son lieu de travail à Grevenmacher. « Son trajet qui l'oblige à passer par Luxembourg-Ville lui coûte 2 heures le matin et tout autant en fin d'après-midi. Heureusement qu'elle peut bénéficier d'une journée par semaine de télétravail », rapporte Charl. Dans son cas, comme dans d'autres, le télétravail s'avère être une bonne solution pour atténuer les désagréments des trajets. Mais il n'est en aucun cas une solution collective car nombre de métiers ne peuvent se pratiquer à distance. Et souligne donc une nouvelle forme d'injustice...

De nombreuses inégalités

C'est ainsi qu'au fil des trajets, le constat des inégalités s'est fait évidence. En effet, entre ceux qui ne bénéficient pas des mêmes offres de transport, ceux qui vivent éloignés du lieu de travail ou encore les frontaliers qui à l'inverse des résidents, doivent payer les transports en commun, nous sommes loin d'être tous logés à la même enseigne. Et les actifs qui paient le plus lourd tribut sont bien souvent les revenus faibles ou les postes à horaires décalés. « En ce sens, le trajet domicile-travail est représentatif des inégalités de notre société. »

Nous avons d'ailleurs été sincèrement touchés par certaines situations », ajoute Charl. Il y a en effet cette femme de ménage qui débute son activité en fin de journée et qui une fois son poste fini doit attendre près de 45 minutes à un arrêt qui n'est pas couvert pour prendre le dernier bus de la journée sur cette ligne, qu'il pleuve, qu'il neige ou qu'il vente. Et quand le bus arrive, il est souvent bondé de travailleurs vivant les mêmes galères qu'elle et tout autant épuisés par une activité professionnelle harassante.

Une mise en lumière

L'ensemble de ces témoignages a donc été le cœur du livre ; un essai sur un thème sociologique brillamment vulgarisé par Jessica et illustré par Charl. En plus de la mobilité à proprement parler, ce bel ouvrage traite également en filigrane d'accaparement du temps libre, d'écologie et de féminisme. Edité par la maison Point Nemo Publishing, basée à Remerschen, Temps de Trajet a connu un beau démarrage. Un premier tirage de 600 exemplaires a déjà trouvé preneurs conduisant la maison d'édition à programmer un second tirage courant 2026, de 800 exemplaires cette fois.

Il est vrai que ce livre met en lumière une thématique qui concerne beaucoup de gens et qui absorbe décideurs politiques de tout bord. « Nous participons à de nombreuses tables rondes, entourés de politiques, de syndicalistes ou de membres d'associations pour débattre de ce sujet, espérant ainsi apporter notre pierre à l'édifice », complète Charl. ✕



Un beau livre qui a encore un long chemin à parcourir... jusqu'à votre bibliothèque ?

Temps de Trajet : 25 euros

Disponible dans toutes les librairies du Luxembourg mais aussi dans trois librairies messines.

ECHT! (bel) — SAY YES DOG (lux) — CATT (ger)

MAGI MERLIN (can) — JAMBAL (lux)

NINON (lux) — SUN BYRD (nor) — NEA LONE (lux)

LUCA DE DIOS (lux) — MAYA (lux)

*FlowMuart & Workshops / Clap Clap Circo / Relaxerette
Patrick's Minibar / Kannerdisko mam Mirka & Luka*

Still not convinced? Fine — free entry it is.

17 — 19 JULY 26 Park um Belval FLOW FESTIVAL



CODEX

flowfestival.lu



REPORTAGES

CULTURE FOREST FESTIVAL

Tout pour la musique

BÂTIMENT4 - SOLART FESTIVAL

Les portes s'ouvrent pour le festival solart garden

JULIA BELIAEVA

Im Reich der "Schattenmenschen":
Julia Beliaevas Werke im Kontext des Krieges





CULTURE FOREST FESTIVAL

CULTURE FOREST FESTIVAL

- Festival : 05.-.06.06.2026
- Parc Clair-Chêne, Esch-sur-Alzette
culture-forest.com

INFO ARTICLE

- © Texte : Jean-Marc Streit
- © Photo : Ville d'Esch / Emile Hengen

🎫 Tickets



Tout pour la musique

Le parc Clair-Chêne va une nouvelle fois vibrer au rythme de la musique à l'occasion du Culture Forest Festival qui se déroulera cette année le week-end des 5 et 6 juin. Le premier jour organisé en collaboration avec LOA Academy mettra en scène des DJs locaux.

L'histoire débute en 2019 et fait suite à un sondage réalisé dans le but de connaître les envies festives et le type de festival que les sondés souhaiteraient voir organiser à Esch. « Sur la base des réponses reçues, nous avons alors pensé créer un festival visant à amener la forêt dans la ville » explique Michael Agostini, président de la Culture Forest asbl. Le site choisi pour accueillir cette manifestation s'orienta d'abord vers la place de la Brill. Ceci défini, la mise en place d'une première édition s'organisa pour 2020. Une édition qui ne vit cependant jamais le jour pour cause de pandémie. À défaut d'un festival, ce furent des concerts qui fleurirent dans différents quartiers de la ville, plus adaptés à la situation sanitaire du moment et avec une jauge plafonnée à un maximum de 150 spectateurs assis.

En 2021, les contraintes liées à la sécurité et à la mise en place des pass sanitaires obligèrent les organisateurs à trouver un lieu adapté aux contraintes de contrôles. Le parc Clair-Chêne s'avéra idéal. C'est ainsi que débuta le premier Culture Forest Festival qui connut de suite un très beau succès. « Après les confinements, les gens étaient avides de sorties », explique Michael Agostini.

Un festival qui prend racine

En 2022, le festival était encore sur deux jours avant de passer à une seule journée l'année suivante. « Nous avons cherché à nous démarquer de la concurrence en choisissant notre date en fonction des autres grands événements et en misant sur une communication plus forte et plus pertinente », précise le président. L'année 2023 marque ainsi le premier vrai Culture Forest Festival et se solda par un premier succès d'envergure. En 2024, lors de l'édition suivante, le nombre de festivaliers atteignait quasiment les 1 000 visiteurs. « Ceci était également dû à notre tête d'affiche, Tali, alors finaliste à l'Eurovision », complète Michael Agostini. 2025 s'est ensuite inscrite dans la droite lignée de sa devancière, avec toujours autant de rythme, de musiques, de plaisirs et une fréquentation au beau fixe.

C'est donc d'un pas optimiste et volontaire que s'avance l'édition 2026 du festival. →





C'est reparti pour deux jours

Cette année, grande nouveauté : la première journée sera animée par plusieurs DJs locaux, avec, à la baguette, LOA (Luxembourg Open Air). De 17h00 à minuit, ils mixeront les uns après les autres, pour le plus grand bonheur des festivaliers. Le lendemain, rebelote mais avec cette fois des groupes locaux de tout genre (rock, pop, indie, RnB, etc.) dont Jickeclub, le nouveau groupe de Serge Tonnar. « Une after party prolongera cette deuxième soirée jusqu'à une heure du matin », rappelle le président.

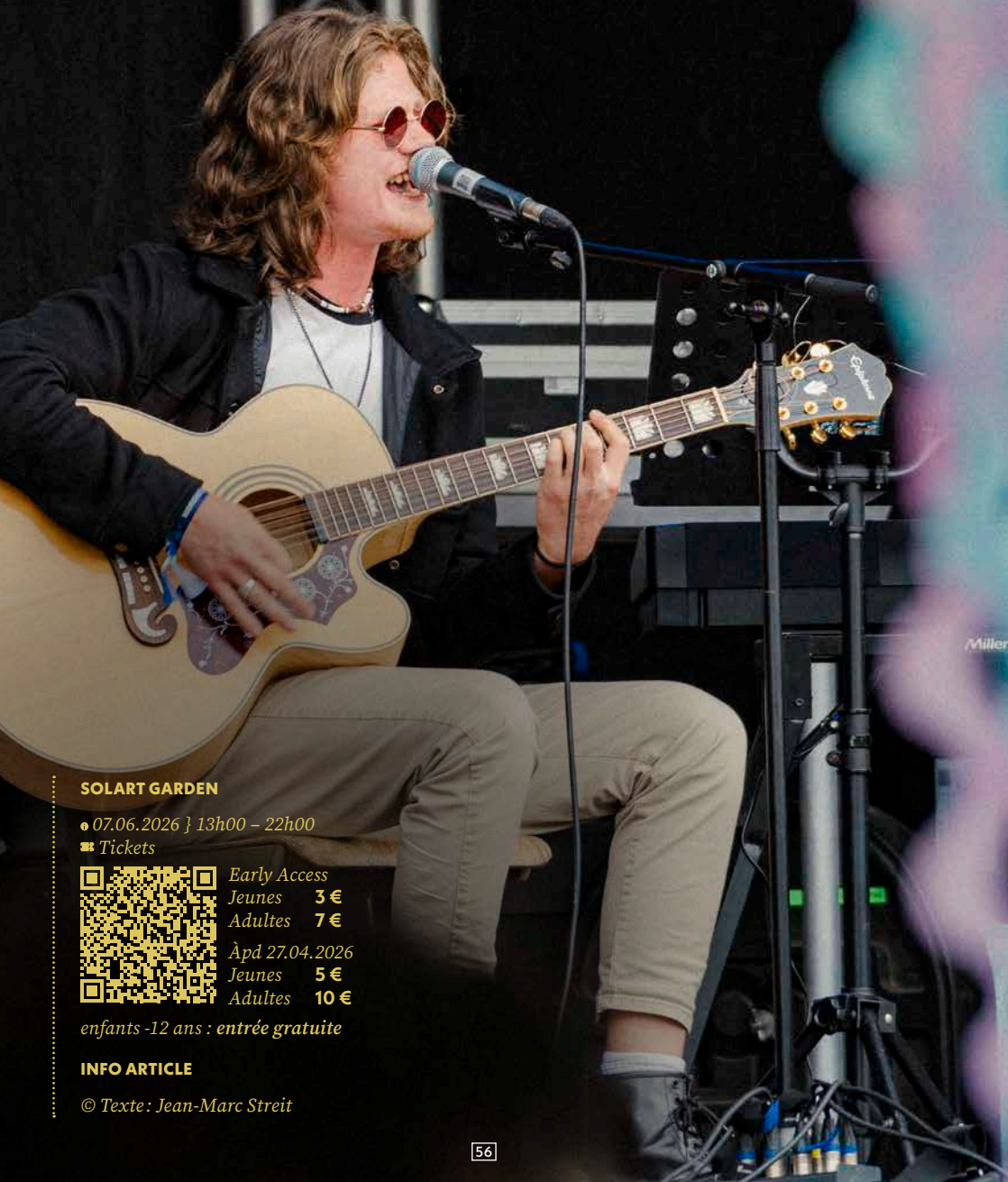
« Pour satisfaire le plus grand nombre, nous augmenterons la capacité à 1 200 personnes par jour ». Pour sûr que le parc Clair-Chêne va sonner plein !

Plus que la musique, c'est aussi le bien manger et le bien boire qui seront à l'honneur tout le temps du week-end. Cinq food-trucks triés sur le volet proposeront pizzas, hot-dogs, burgers, plats asiatiques ou encore produits sucrés dont de belles propositions de produits végétariens et végans. « Il y en aura pour tous les goûts ! »

Quant à la boisson, gérée par le club de pétanque d'Esch, la grande majorité sera issue de la production luxembourgeoise, « avec notamment un gin local en droite provenance d'Esch-sur-Alzette ! » À déguster avec modération cela va sans dire !

Alors on attend quoi pour réserver sa place ? ✕





SOLART GARDEN

07.06.2026 } 13h00 – 22h00

🎫 Tickets



Early Access

Jeunes 3 €

Adultes 7 €

À pd 27.04.2026

Jeunes 5 €

Adultes 10 €

enfants -12 ans : entrée gratuite

INFO ARTICLE

© Texte : Jean-Marc Streit

BÂTIMENT4

Les portes s'ouvrent pour le festival solart garden

L'année dernière, le Bâtiment4 géré par frEsch asbl a été le théâtre de ses premières Portes Ouvertes qui ont eu un franc succès tandis qu'Hariko organisait de son côté le Hariko Beach Festival, évènement estival devenu incontournable à Esch depuis plusieurs années. Cette année, Hariko et le Bâtiment4 ont décidé de fusionner leurs deux évènements en une même journée sous l'appellation SOLART (SOund LOVE Art) Garden, pour une manifestation dans et hors les murs qui se déroulera le 7 juin prochain.

Esch2022 a marqué d'une pierre blanche l'histoire culturelle de la ville. Des évènements à foison, des institutions et associations nouvellement créées, des développements importants et bienvenus, une émulation large et forte. Ce beau cercle vertueux a ouvert les portes du Bâtiment4, un tiers-lieu à destination des associations et de la culture.

Une belle dynamique s'en est suivie avec quelques réorganisations tout de même, au fil des années et des expériences. Depuis 2021, frEsch a expérimenté plusieurs types de fonctionnement de cet espace dédié à l'art et à la culture... entre autogestion des associations présentes et gestion plus institutionnelle. C'est cette dernière qui a finalement été retenue par les associations depuis 2024, permettant ainsi à celles-ci de se concentrer plus largement sur leurs projets. Le Bâtiment4 apporte un soutien logistique et pratique tout en laissant aux artistes un maximum de liberté pour travailler dans les meilleures conditions possibles.

Actuellement une quarantaine d'associations rythment la vie du Bâtiment4, certaines présentent dans les locaux quasi quotidiennement, d'autres à des fréquences plus espacées. Chacune déploie des activités culturelles, artistiques ou ludiques à destination d'un vaste public.

Parmi elles, Hariko fait office d'association « historique » parmi plusieurs autres, puisque présente depuis l'ouverture du bâtiment. Son objectif, comme l'explique Frank Meyer, est de proposer des activités variées (musique, danse, graffiti, etc.) aux jeunes de 12 à 26 ans mais aussi de leur ouvrir un espace d'échange, de rencontre, à l'image des maisons de jeunes. Enfin, Hariko a également à cœur d'organiser des évènements récurrents comme le Hariko Beach Festival par exemple... →

Deux en un

En combinant les Portes Ouvertes et le Hariko Beach Festival sous la bannière SOLART Garden, c'est donc l'intérieur et l'extérieur du Bâtiment4 qui s'offrent en même temps aux visiteurs du jour et de la soirée. Le Bâtiment4, ancien bâtiment administratif d'Arcelor Mittal à l'architecture épurée d'un site industriel ne rend pas forcément compte de l'esthétique, du dynamisme et de la vie qui fourmille en son sein. Cette journée lèvera donc le voile sur toutes les petites merveilles qui s'épanouissent à demeure.

Les associations vont ouvrir leurs portes, faire découvrir leurs activités, permettre des rencontres entre visiteurs et artistes, le tout dans une démarche à la fois didactique et ludique. « Nous allons également proposer tout au long de la journée des visites guidées en langue française et luxembourgeoise », complète Frank Meyer, responsable du service Hariko de la Croix-Rouge Luxembourgeoise.

À l'extérieur aussi

Et puis, il y aura l'ensemble des activités « côté jardin ». Des exposants pour le marché d'art, des ateliers proposés par des artistes, des espaces de création et performances de danse soit une programmation riche et variée. Sur scène, il sera possible d'admirer et de danser sur les musiques des groupes et chanteurs locaux de talent tels Viktoria, Lata Gouvea, AIFalfa, Versus You ou encore Deep Dive Culture.



SOLART Garden réunit art, musique et rencontres au Bâtiment4.



BÂTIMENT4
CREATIVE MINDS & SPACES

X

H
Hariko
Esch

SOLART GARDEN

SOUND, LOVE & ART FESTIVAL

DEEP DIVE CULTURE • PILOT LIGHT
ALFALFA • LATA GOUVEIA • VIKTORIA

7.06

13:00 - 22:00

Billetterie en ligne et sur
place le jour de l'événement

TICKETS



À l'image du Hariko Beach Festival et des Portes Ouvertes du Bâtiment4, cette première édition du SOLART Garden est ouvert à tout public, jeunes comme moins jeunes.

Ambiance, découverte, et bien sûr présence d'une belle sélection de restauration et de boissons sont également au programme. Autant dire que le Batiment4 vous attend nombreux le 7 juin prochain, pour une journée doublement intéressante. ✕

	SCENE	SALLE 16	SALLE 28	SALLE 23	SALLE 31	SALLE 53	SALLE 7
13H	VIKTORIA						
14H		DANSE					
15H	LATA GOUVEIA	ATELIER TRISOMIE 21	ATELIER PEINTURE	BLOXELS	YOGA	FABRIQUE DE PAPIER	
16H		DANSE			BATUCADA		ATELIER PEINTURE
17H	ALFALFA		PEINTURE FIGURINES	STICKER PRINT	YOGA		
18H		PERCUSSIONS				CAPDEIRA	
18H	PILOT LIGHT	DANSE					
19H		DANSE					
20H	DEEP DIVE CULTURE						
21H							

Altercadrance • Yoga am Minett • Yoga Maya • Together as one • George Phillipart • Kud Buducnost • Capoeira team Esch • One People ASBL • Trisomie 21 • Art Libre • Olga Reiff • Chantal Krier • Séverine Mertens • Emmanuel Fey • Frank Meyer • Kodji • TuftingZ

JULIA BELIAEVA



JULIA BELIAEVA

↳ www.julia-beliaeva.com

© julia.beliaeva.art

INFO ARTICLE

© Texte: Laura Tomassini

© Photo: Roman März

Im Reich der "Schattenmenschen": Julia Beliaevas Werke im Kontext des Krieges

Vom 13. Juni bis zum 20. September sind in der Escher Konschthall die Werke der ukrainischen Künstlerin Julia Beliaeva ausgestellt. "In "White Shadows" fließen Kreationen zusammen, die Beliaeva während des Angriffskriegs von Russland auf ihr Heimatland geschaffen hat und die zum Ausdruck bringen, wie ihr Volk das kollektive Trauma er- und überlebt.

Weiß, glatte Oberflächen, Skulpturen aus einem Material, das zugleich zerbrechlich und robust ist: Julia Beliaevas Kunstwerke sind die Verkörperung gegensätzlicher Tatbestände, denn sie sind Perfektion und Destruktion vereint. In ihren Werken verarbeitet die multidisziplinäre Künstlerin aus der Ukraine kollektive und individuelle Traumata, schreibt einen Dialog zwischen Vergangenheit und Gegenwart und drückt somit genau das aus, was Ukrainer seit Jahren erleben. In Kyjiw basiert, nutzt Beliaeva Kunst als Ventil, eine Art, mit Erlebtem umzugehen. "Zuerst war meine Ressource Wut, aber Wut ist eine destruktive Emotion. Mittlerweile ist mir Gleichgewicht wichtiger. Man muss das finden, was einem Kraft gibt in dieser unfairen Welt", so die Künstlerin.

In ihren Werken vereint sie Tradition und Technologie, arbeitet mit 3D-Druck, scannt Objekte, digitalisiert Bestehendes und schafft Neues aus Porzellan, jenem Material, das in ihrem Heimatland von historischer und kultureller Bedeutung ist. "Eines Tages besuchte ich ein Museum in Kopenhagen mit Marmorskulpturen, die Kollektion der Gy Carlsberg Glyptotek. Da realisierte ich, dass ich Skulpturen kreieren wollte", erklärt die Künstlerin, die sich anschließend der virtuellen Kunst widmete. Auch heute noch entstehen ihre Werke zuerst digital, finden mittlerweile aber im Porzellan ihre reale Gestalt. Beliaevas Merkmal: Die Arbeit mit Archetypen, jene Figuren, die tief in unserer Kultur verankert sind, im Laufe der Zeit und je nach Kontext jedoch ihre Bedeutung wechseln. →



“White Shadows”, so der Titel ihrer kommenden Solo-Ausstellung in Esch, präsentiert Werke, die während des Krieges entstanden sind; teils spezifisch für die Expo geschaffen, teils aus “Fragile City”, einer Arbeit, die Beliaeva während ihrer Langzeitresidenz in Österreich kreierte. Der Titel ihrer neuen Einzelausstellung ist eine Anspielung auf das Gefühl des peripheren Sehens, das die Ukrainerin seit Ausbruch des Krieges ständig begleitet: “Es ist, als sieht man etwas, aber man ist bereits gewöhnt daran. Die Menschen aus der Welt gewöhnen sich an den Krieg in der Ukraine und das macht mir Angst, denn für einen Ukrainer ist dies das Schrecklichste – die Unendlichkeit dieses Krieges, die vielen Opfer und Menschenleben, die er fordert.”

In ihren Werken beschäftigt sich Beliaeva mit dem Phänomen der “Schattenmenschen”: dunkle, meist unkenntliche Silhouetten, die man häufig nur aus dem Augenwinkel heraus sieht und deren Wahrnehmung mit Schlafmangel, psychischem Stress oder Halluzinationen in Verbindung gebracht werden – jene Erfahrungen, die auch Menschen im Krieg machen.

“Es scheint mir, dass die Traumata der Realität schnell zu Schatten werden. Und es gibt bereits viele solcher Schatten. Zu ihnen gehören auch Menschen, die für immer von uns gegangen sind, deren Präsenz nur noch als Schatten in der Geschichte der Familie, der Geschichte der Nation bleibt”, erklärt die Künstlerin. Nach ihrer Expo in Esch geht es für sie nach Berlin, wo die Künstlerin plant, Radierungen auszustellen, die während der massiven Stromausfälle im Winter entstanden sind. “Die Radierungen werfen die Frage auf, ob man in solchen Zeiten zu alten künstlerischen Techniken zurückkehren sollte. Es geht darum, unter denselben unmöglichen Bedingungen zu schaffen, unter denen es unsere Vorgängerkünstler taten”, so Beliaeva. ✱







HELLO ESCH!

NEWS

PICTURE REPORT

15^e Salon international d'Art Contemporain d'Esch
Expo : Woman in War
Joyeuse Entrée

ZOOM SUR

Smile Coffee Roasters
Maison Sourrire

KID'S CORNER

MNRDH Junior

News

FÊTE DES HAUTS FOURNEAUX 2026



La 12^e édition de la Fête des Hauts Fourneaux, organisée par le Fonds Belval, se tiendra le samedi 4 juillet 2026 à partir de 18h00, sur la terrasse des hauts fourneaux à Belval.

Chaque année, près de 3 000 visiteurs se donnent rendez-vous pour cet événement devenu incontournable, au cœur de ce site emblématique du patrimoine industriel luxembourgeois.

Pour cette nouvelle édition, la programmation promet une fois encore de belles surprises. Entre performances artistiques, concerts et animations pour enfants, petits et grands pourront profiter d'une ambiance festive, conviviale et résolument immersive.

Les amateurs de sensations fortes pourront, quant à eux, s'élancer sur la tyrolienne, accessible dès le vendredi. Les inscriptions se feront en ligne : restez attentifs à nos réseaux sociaux pour ne pas manquer l'ouverture, les places sont limitées.



La Fête des Hauts Fourneaux est également une occasion idéale de (re)découvrir le Haut Fourneau et la Cité des Sciences dans un cadre exceptionnel. Tout au long de la soirée, visites, concerts et activités familiales rythmeront l'événement. Une sélection de foodtrucks, sucrés comme salés, viendra compléter l'expérience pour satisfaire toutes les envies.

Et bien sûr, impossible d'imaginer la fête sans son spectacle emblématique. Les détails seront bientôt dévoilés sur notre site internet et nos réseaux sociaux... mais une chose est sûre : le feu sera au rendez-vous.

Enfin, la visite du Haut Fourneau sera gratuite durant tout le week-end. Des guides seront également présents pour accompagner le public et partager leurs connaissances sur le fonctionnement du Haut Fourneau, l'évolution du site et son parcours de visite.

*Concerts – Activités pour enfants –
Spectacle de feu – Foodtrucks*

🕒 **04.07.2026 } 18h00**
📍 **Haut Fourneau**

VISITES RÉGULIÈRES

Visitez simultanément le haut fourneau et la Cité des Sciences et bénéficiez d'une vue d'ensemble de l'histoire de la production d'acier et de la transformation de cette friche industrielle en un quartier urbain contemporain.

Au cœur même de son impressionnante enceinte, le guide vous expliquera le processus de fabrication de la fonte et de l'acier. Vous accéderez à une hauteur de 40 mètres (gueulard) d'où vous pourrez bénéficier d'une vue spectaculaire. Laissez-vous impressionner par l'architecture moderne des nouveaux bâtiments, en dialogue avec le patrimoine industriel.

Inscription sur le site www.fonds-belval.lu



14.06 } 14h30
28.06 } 14h30

EN
DE/LU

12.07 } 14h30
26.07 } 14h30

FR
EN

09.08 } 14h30
23.08 } 14h30

DE/LU
FR

Summer at EJH ESCHER JUGENDHAUS

En été plein d'activités t'attend !
Tu ne sais pas encore quoi faire cet été ?
On a ce qu'il te faut !

- Ateliers créatifs
- Découverte de nouveaux sports
- Jeux & activités fun
- Et bien plus encore

Activités au Jugendhaus, à Esch et au-delà des frontières d'Esch !

Tout l'été, activités presque chaque jour !

Plus d'infos & programme complet :
Suis-nous sur nos réseaux sociaux !

QR code: @CRIJE.ASBL

Stay tuned!

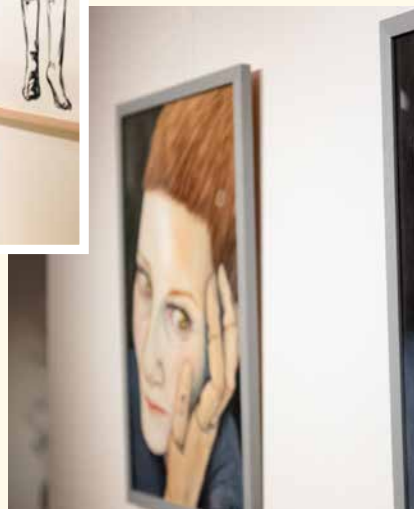
crije

ACTIVITÉS DU ESCHER JUGENDHAUS

Elles reviennent une nouvelle fois en juillet. Les traditionnelles activités de vacances d'été débiteront avec la fin des cours scolaires. Le Escher Jugendhaus reste ouverte durant cette période et propose un programme varié. Pour s'inscrire, il suffit de consulter la page web du crije ou ses réseaux sociaux (@crije.asbl)

Plus d'infos sur crije.lu

Picture Report



15^e Salon international d'Art Contemporain d'Esch

07.02 – 05.03.2026

Du samedi 7 février au jeudi 5 mars, le 15^e Salon international d'Art Contemporain d'Esch a présenté une belle sélection d'oeuvres d'artistes nationaux et internationaux triés sur le volet. L'événement était organisé par l'Amicale des Anciens du Laminoir Train 7 (ARBED-Esch/Belval) sous le haut patronage de la Ville d'Esch.

Photos : © Ville d'Esch / Emile Hengen









Expo : Woman in War

Musée de la Résistance
07.03.2026

L'exposition « Women in War » de la photojournaliste Lynsey Addario met en lumière, à travers des images marquantes, le vécu des femmes et des enfants dans les conflits contemporains, ainsi que leur résilience face à la guerre.

Photos : © Ville d'Esch / Emile Hengen

Joyeuse Entrée

24.04.2026

Près de 10 000 personnes ont accueilli avec enthousiasme le couple grand-ducal à Esch le 24 avril 2026 pour la première Joyeuse Entrée du pays. Découvrez les temps forts de cette journée fédératrice placée sous le signe de la rencontre et de la fête.

Photos: © Marc Lazzarini, Steve Ginepri, Ville d'Esch / Emile Hengen





Zoom sur

SMILE COFFEE ROASTERS

9 4 place de l'Hôtel de Ville
L-4038 Esch-sur-Alzette

☎ +352 26 29 69 27

● LU - VE
7h00 - 17h00
SA & DI
9h00 - 17h00

INFO ARTICLE

© Texte: Jean-Marc Streit

© Photos: Emile Hengen



Smile Coffee Roasters



Un café qui donne le sourire

Depuis le 5 décembre, un nouveau café illumine la place de l'Hôtel de Ville et l'anime chaque jour de la semaine. Ici, tout le monde y trouve sa place, des amateurs de cafés comme des parents en quête de moments partagés. Mais laissons Daniel présenter ce nouveau lieu.

Le Smile Coffee Roasters a été pensé pour tous, dans un esprit de convivialité, de service et de qualité. « En tant que parents nous avons constaté par nous-même qu'il était parfois difficile de sortir avec les enfants sans trop de contrainte, c'est pourquoi Smile Coffee Roasters a été conçu avec un espace enfants qui permet à ces derniers de s'amuser pendant que les parents discutent en toute quiétude devant un bon café ou une autre boisson », explique Daniel Mateus, l'un des associés de cette nouvelle enseigne eschoise.

Nos cafés sont soigneusement choisis pour leurs arômes et qualité gustative



Chaque semaine, Smile Coffee Roasters met à l'honneur un café différent à découvrir parmi d'autres. Ici le café est roi mais il est bien entouré. Vous êtes amateurs de thés ? le Smile Coffee Roasters saura également vous ravir. « Nous travaillons avec une maison de thés basée à Besançon qui propose des thés bios ». Le matcha bio du Japon connaît d'ailleurs un beau succès !

Pour accompagner ces boissons de qualité, l'enseigne propose des petits-déjeuners, lunch et autres douceurs à chaque instant de la journée. Viennoiseries, toasts, sandwiches, salades entre autres peuvent être consommés en matinée comme durant l'après-midi. « Nous allons également proposer des boissons glacées et des glaces de différents parfums dès cet été ».

En attendant, venez faire un tour dans ce bel établissement qui, entre autres avantages, est ouvert tous les jours de la semaine, même le dimanche « car nous voulions aussi apporter à Esch un surcroît d'animation et de possibilité de sortie dominicale, en famille ou entre amis », souligne Daniel. ✕

À la baguette, son épouse Diana Cantea gère de main de maître le café, aidée de sa petite équipe. Ici, vous serez reçu avec le sourire et une belle dose de passion. « L'une de nos grandes spécialités est de posséder une machine de torréfaction électrique – une première au Luxembourg ! – qui nous permet de torréfier le café sur place selon la volonté du client », rajoute Daniel. Noir, mi-foncé ou léger, le client a le choix... comme il a le choix de l'origine du café. « Nous avons pour l'heure des cafés éthiopiens, colombiens, brésiliens et guatémaltèques mais nous allons continuer d'étendre notre éventail de choix en privilégiant toujours les petits exploitants et projets responsables », ajoute Daniel. À consommer chez soi ou sur place.



Willkommen im Haus des Lächelns

Ein Treffpunkt mit Doppelfunktion

MAISON SOURRIRE

📍 91, rue de l'Alzette
L-4011 Esch/Alzette

☎ +352 621 179 781

@ www.sourrireasbl.lu

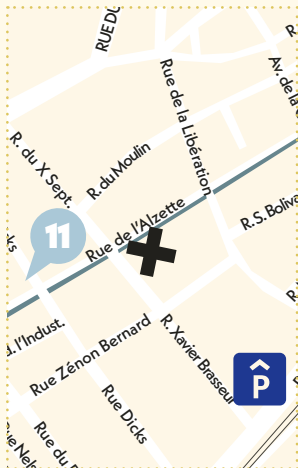
🕒 **Mittwoch – Freitag:**
08:00 – 18:00 Uhr

INFO ARTICLE

© Texte: Laura Tomassini

© Photos: Emile Hengen

Seit dem 23. Februar gibt es im Zentrum von Esch einen neuen Ort der Zusammenkunft. Die "Maison Sourrire" ist ein Projekt zur sozio-professionellen Integration, das aktuell 47 Menschen auf ihrem Weg zurück ins Berufsleben begleitet und diese mit den Bürgern und Besuchern der Stadt um eine Tasse Kaffee zusammenführt.





Sie sind alleinerziehend, geflüchtet, stehen kurz vor der Rente oder kümmern sich um ein Kind mit Beeinträchtigung: 47 Angestellte arbeiten derzeit in den Ateliers und dem Café der Maison Sourrire, die von der gleichnamigen Vereinigung unter Marie Laurini geleitet wird. Gemeinsam mit ihrem Mann Efreim Fsaha, der als interkultureller Vermittler und Coach arbeitet, hat die Psychologin einen Ort geschaffen, der Menschen dabei hilft, den Weg zurück ins Berufsleben, Studium oder einfach nur raus aus der Einsamkeit zu finden. Die Idee: Menschen wieder motivieren, soziale Brücken bauen und Talente fördern, dies durch einen Rahmen, der Entscheidungsfreiheit und Flexibilität in puncto Arbeit bietet.

"Es gehe darum, die Teilnehmer des Pilotprojektes, langsam, aber realitätsnah wieder in einen geregelten Alltag zu begleiten"

"Personen, die Revis (Einkommen zur sozialen Eingliederung) beziehen, müssen vieles einfach akzeptieren und haben oft Lebenssituationen, die keine 40-Stunden-Arbeitswoche erlauben. Bei uns dürfen sie wählen, welche Tätigkeit sie ausüben wollen", erklärt Laurini. Es gehe darum, die Teilnehmer des Pilotprojektes, das für zwei Jahre angesetzt ist, langsam, aber realitätsnah wieder in einen geregelten Alltag zu begleiten, durch Ateliers in den Bereichen Verwaltung, Re- und Upcycling, Gastronomie, Verkauf, Reinigung und Logistik. Daneben werden Gesprächsgruppen, Sprachkurse und Aktivitäten in Zusammenarbeit mit anderen Escher Akteuren angeboten, um so Integration auch außerhalb des Jobs zu fördern.

Der Standort der Maison Sourrire mitten in der Alzettestraße ist dabei gezielt gewählt, denn Integration klappt nur, wo Menschen auch aktiv zusammenleben. "Wir haben zwar kleine Tafeln auf den Tischen stehen, die über das Projekt informieren, von außen ist allerdings nicht erkennbar, dass es sich um ein Sozialprojekt handelt und das ist auch so gewollt", sagt Laurini. Die 350 Quadratmeter Fläche, aufgeteilt in einen kleinen Shop, in dem die Kreationen aus den Ateliers verkauft werden, das Café, in dem die Teilnehmer arbeiten sowie die Ateliers sollen ein Ort für jeden sein, so plant das Team hier künftig auch öffentlich zugängliche Workshops zu organisieren.

Gefördert wird das Projekt, dessen Name sich aus "Soutien pour les Résidents et les Réfugiés pour l'Intégration, le Respect et l'Estime de soi" ableitet, vom Europäischen Sozialfonds sowie dem Luxemburger Familienministerium. Bislang ist dieses ein voller Erfolg, denn die Tische des Cafés sind stets gut besetzt, die Arbeiter in den Ateliers fleißig am Werkeln und wer die Maison Sourrire verlässt, tut dies mit einem Lächeln – egal ob als Gast oder als jemand, der endlich wieder zum aktiven Teil der Gesellschaft dazugehört. ✖





KID'S CORNER





MNRDH JUNIOR

Parcours enfants

Tu t'intéresses à la Seconde Guerre mondiale, mais le sujet te semble compliqué et tu as encore beaucoup de questions ?

Viens au Musée National de la Résistance et des Droits Humains, où des personnages te guideront tout au long de ta visite et tu devras chercher des objets historiques.

Tu recevras un cahier d'exercice dès ton arrivée dans lequel tu pourras répondre à des questions et t'exprimer en écrivant des lettres ou faire des dessins afin de mieux comprendre ce qui s'est passé pendant l'occupation nazie au Luxembourg.

- Pour enfants de 6 à 10 ans
- Musée de la Résistance

Agenda

JUIN

01.06 → 13.06

PRÉFIGURATION

Exposition

⊙ 14h00

📍 GO ART

Territoire provisoire

Drink Shop

(Ancien Cactus)

132 Rue de Luxembourg

01.06 → 30.06

WORKING HARD ON WORKING LESS

Exposition

📍 Escher Theater

01.06 → 20.09



ÉTAT BRUIT

Exposition

📍 Konschthal Esch

03.06

ZUCCHERO WORLD TOUR 2026

Pop

⊙ 20h00

📍 Rockhal

ALLGEMEINE ZWEIFEL AM WEITEREN VERLAUF

Littérature

Présentation de livre

⊙ 20h00

📍 Kulturfabrik

04.06

TÊTE À TÊTE

⊙ 20h00

📍 Kulturfabrik

05.06



PUNK.E.S

Théâtre · Musique

⊙ 20h00

📍 Escher Theater

05.06 → 06.06

CULTURE FOREST FESTIVAL

Festival de musique

📍 Parc Clair-Chêne

Esch-sur-Alzette

06.06

LANCEMENT DU 4^E NUMÉRO DE LA REVUE « CERCUEIL »

Littérature

⊙ 20h00

📍 Kulturfabrik

07.06

SOLART GARDEN

Festival de musique et art

⊙ 13h00

📍 Bâtiment 4

Esch-sur-Alzette

07.06 & 09.06



DER SCHNEE VON GESTERN

Jeunes Publics

⊙ 07.06 → 11h00

⊙ 09.06 → 15h00

📍 Ariston

11.06

MEGADETH

Concert

⊙ 19h00

📍 Rockhal

12.06 → 14.06



FRANCOFOLIES

Festival de musique

📍 Gaalgebierg Esch

13.06

DUBFABRIK Kulturfabrik x Francofolies

Dub · Reggae · Bass music

⊙ 20h00

📍 Kulturfabrik

CYANOTYPYIE

Artistique

⊙ 13h45

📍 Université populaire,
Auditoire (Esch-Belval)

13.06 → 18.07

BOL D'AIR, BOL DE VERT

Yoga

⊙ 15h00

📍 Centre nature
et forêt Ellergronn,
Esch-sur-Alzette

13.06 → 20.09

JULIA BELIAEVA - WHITE SHADOWS

Exposition

📍 Konschthal Esch

13.06 & 14.06

ATELIER POUR JEUNES - THE SOUND LAB

Expos & Musées

⊙ 10h00

📍 Konschthal Esch

17.06

DIE SPITZ

Concert

Punk rock · Grunge

⊙ 20h00

📍 Kulturfabrik

18.06



THE SOPHS

Concert
Alternative
⊙ 20h30
📍 Rockhal

19.06 → 20.06

**WEEKEND HORS SÉRIE
« CLOWNS IN
PROGRESS »**

Spectacle
📍 Kulturfabrik

20.06 → 21.06

**MASTERCLASS –
THE ART OF LISTENING
& FIELD RECORDING**

Expos & Musées
⊙ 10h00
📍 Kongschthal Esch

21.06 → 11.07

YOGA POUR TOUS

Yoga
⊙ 10h30
📍 Centre nature et forêt Ellergronn
et forêt Ellergronn

24.06

**MALEVOLENCE +
HARMS WAY +
JUDICIARY + GRIDIRON**

Concert
⊙ 19h30
📍 Kulturfabrik

25.06

CURATOR'S TOUR

Expos & Musées
⊙ 18h30
📍 Kongschthal Esch

**SCREENING –
PREEMPTIVE
LISTENING**

Expos & Musées
⊙ 19h30
📍 Kongschthal Esch

27.06

**WORKSHOP –
EXTERIOOR**

Expos & Musées
⊙ 10h00
📍 Kongschthal Esch

28.06

**IMMERSIVE
SOUNDWALK –
A CHORUS
OF FOOTSTEPS**

Expos & Musées
⊙ 10h00
📍 Kongschthal Esch

30.06

**ANNENMAY
KANTEREIT**

Concert
Pop · Rock
⊙ 19h00
📍 Rockhal

JUILLET

04.07

**ATELIER DE CHANTS
AFRICAINS**

Atelier
⊙ 10h00
📍 Bistrot La Souffleuse

ESCHER STREET GAMES

Festival de jeu
⊙ 10h00
📍 Place de l'Hôtel de Ville,
Esch

HMESCH & FRIENDS

Festival de musique
⊙ 11h30
📍 Parvis de l'Atelier
Central, Metzschmelz
Esch

**DES PHOTOS
DE PRODUITS
PERCUTANTES PRISES
AVEC UN
SMARTPHONE**

Numérique
⊙ 13h45
📍 Université populaire,
Auditoire (Esch-Belval)

ESCH BY NIGHT

Street Dance
⊙ 17h00
📍 Brasserie des Terres
Rouges

A PERFECT CIRCLE

Rock · Hard Rock · Métal
⊙ 20h00
📍 Rockhal



**FÊTE DES HAUTS
FOURNEAUX 2026**

Concerts –
Activités pour enfants
⊙ 18h00
📍 Haut Fourneau Belval

05.07

YOGA POUR ENFANTS

Yoga
⊙ 10h30
📍 Centre nature et forêt
Ellergronn,
Esch-sur-Alzette



EMPIRE OF THE SUN

Concert
Pop
⊙ 19h00
📍 Rockhal

08.07

ALICE COOPER

Concert
Hard Rock
⊙ 19h00
📍 Rockhal

10.07

ZZ TOP

Concert
Rock
⊙ 19h00
📍 Rockhal

10.07 & 11.07



PATE

Théâtre
⊙ 20h00
📍 Escher Theater

11.07

**VERNISSAGE ET
JOURNÉE DE
DÉCOUVERTE DE
LA KONSCHTSCHOUL**

Vernissage Expo
⊙ 14h00
📍 Galerie Kamellebuttek
Esch-sur-Alzette

**ATELIER EN FAMILLE
– KLEINER SPECHT**

Expos & Musées
⊙ 11h00
📍 Konschthal Esch

**NUIT DES
CHAUVE-SOURIS**

Nature
⊙ 21h00
📍 Centre nature et forêt
Ellergronn, Esch-sur-
Alzette

FÊTE DE FIN DE SAISON

Journée festive
📍 Kulturfabrik

15.07

**INTIMATE ACOUSTIC
FOLK NIGHT
BILLIE MARTE,
HANNAH IDA
& EMILY GROGEN**

Concert
Folk · Indie · Acoustique
⊙ 20h00
📍 Kulturfabrik

17.07



ERIC JOHNSON

Concert
Blues · Jazz
⊙ 20h00
📍 Rockhal

AOÛT

15.08 & 22.08



**ATELIER REVUE
DE PORTFOLIO**

Expos & Musées
⊙ 16h00
📍 Musée National
de la Résistance

24.08 → 28.08

**SUMMERCAMP –
LAWABO (NOISE
LABORATORY)**

Expos & Musées
⊙ 09h00
📍 Konschthal Esch

Adresses utiles

1 Bâtiment 4

📍 66, rue de Luxembourg
L-4149 Esch/Alzette
🌐 www.batiment-4.lu
✉ info@bat4.lu
🕒 Ma – sa: 13h – 18h

2 Belval Plaza

📍 7, avenue du Rock'n'Roll
L-4361 Esch/Alzette
📞 26 17 51 79
🌐 www.belvalshopping.lu
✉ info@belval-shopping.lu

3 Bibliothèque Municipale

📍 26, rue Emile Mayrisch
L-4240 Esch/Alzette
📞 27 54 49 60
🌐 www.bibliotheque.esch.lu
✉ bibliotheque@villeesch.lu
🕒 Lu: 14h – 17h
Ma: 10h – 12h / 14h – 17h
Me: 13h30 – 17h
Je: 10h – 12h / 14h – 17h
Ve: 15h – 19h
Sa: 10h – 12h

4 Centre Culturel Kulturfabrik

📍 116, rue de Luxembourg
L-4221 Esch/Alzette
📞 55 44 93 1
🌐 www.kulturfabrik.lu
✉ mail@kulturfabrik.lu
🕒 Lu – ve: 09h – 12h / 13h – 17h

5 Centre Omnisports Henri Schmitz

📍 Boulevard Hubert
Clement
L-4064 Esch/Alzette
📞 27 54 39 00

6 CineKinosch

📍 116, rue de Luxembourg
L-4221 Esch/Alzette
📞 55 44 93 -1

7 Conservatoire de Musique

📍 50, rue d'Audun
L-4018 Esch/Alzette
📞 27 54 97 25
🌐 www.conservatoire.esch.lu
🕒 Lu – ve: 08h30 – 12h00
14h00 – 17h00
Sa: 08h00 – 17h00
① Réservation et vente en ligne

8 Escher Infofabrik

📍 85, rue de l'Alzette
L-4011 Esch/Alzette
📞 54 16 37
🌐 www.citylife.esch.lu
🕒 Lu – sa: 09h – 18h

9 Galerie du Théâtre d'Esch

📍 122, rue de l'Alzette
L-4010 Esch/Alzette
📞 27 54 40 50
🕒 Ma – sa: 14h – 18h

Théâtre d'Esch

📍 122, rue de l'Alzette
L-4010 Esch/Alzette
📞 27 54 50 10 & 27 54 50 20
🌐 www.theatre.esch.lu
🕒 Lu: 13h – 17h
Ma – Ve: 13h – 17h

① Réservation et vente en ligne

10 Galerie Go art

📍 Boulevard Grande-Duchesse Charlotte
L-4070 Esch/Alzette
📞 27 54 40 80
🌐 www.galerie-goart.lu
🕒 Ma – sa: 14h – 18h

11 Galerie Terre Rouge

📍 116, rue de Luxembourg
L-4221 Esch/Alzette
📞 55 44 93

12 Hôtel de Ville

📍 Place de l'Hôtel de Ville
L-4138 Esch/Alzette
📞 27 54 1
🌐 www.esch.lu
🕒 Lu – ve: 08h – 17h

13 Kamellebuttek

📍 14, rue Marcel Reuland
L-4305 Esch/Alzette
📞 691 370 090
🌐 www.kamellebuttek.lu
✉ hello@kamellebuttek.lu
🕒 Ma – Je – Sa: 14h – 18h

14 Rockhal/Rocklab

📍 5, avenue du Rock'n'Roll
L-4361 Esch/Alzette
📞 24 55 51
🌐 www.rockhal.lu
www.rocklab.lu
✉ info@rockhal.lu
🕒 Lu – ve: 09h – 13h / 14h – 18h

15 Stade de la Frontière

📍 Rue Renaudin
L-4304 Esch/Alzette

16 Stade Emile Mayrisch

📍 Rue du Stade
L-4325 Esch/Alzette
📞 54 94 95

17 Université du Luxembourg

Campus Belval
Luxembourg Centre for
Systems Biomedicine
House of Biomedicine
📍 2, place de l'Université
L-4365 Esch-sur-Alzette
📞 46 66 44 1

18 Kinopolis Belval

📍 7, avenue du Rock'n'Roll
L-4361 Esch/Alzette
📞 26 57 20 1
🌐 www.kinopolis.lu
🕒 Lu – di: 13h – 23h30

19 Massenoire

📍 Avenue du Rock'n'Roll
L-4361 Esch/Alzette
📞 26 84 0 1
🌐 www.fonds-belval.lu
✉ fb@fonds-belval.lu
🕒 Me – ve: 12h – 19h
Sa: 10h – 18h
Di: 14h – 18h
① Visites guidées pour groupes sur rendez-vous

20 Musée national de la Résistance et des Droits Humains

📍 Place de la Résistance
L-4041 Esch/Alzette
📞 +352 54 84 72
🌐 www.mnr.lu
✉ info@mnr.lu
🕒 Lu: fermé
Ma-di: 10h – 18h

21 Point Info Jeunes

📍 10, rue du Commerce
L-4067 Esch/Alzette
📞 27 54 80 56
🌐 www.pij.lu
✉ pij@esch.lu
🕒 Lu – ve: 12h – 17h

22 Ariston

📍 9, rue Pierre Claude
L-4063 Esch/Alzette
📞 27 54 40 50

23 Möllerei

📍 3, avenue des
Hauts-Fourneaux
L-4362 Esch/Alzette
📞 26 84 0 1

24 Hauts Fourneaux

📍 Avenue du Rock'n'Roll
L-4361 Esch-sur-Alzette
📞 26 84 0 1

25 SKIP

📍 8, rue des
Hauts-Fourneaux
L-4222 Esch/Alzette
📞 28 83 20 22

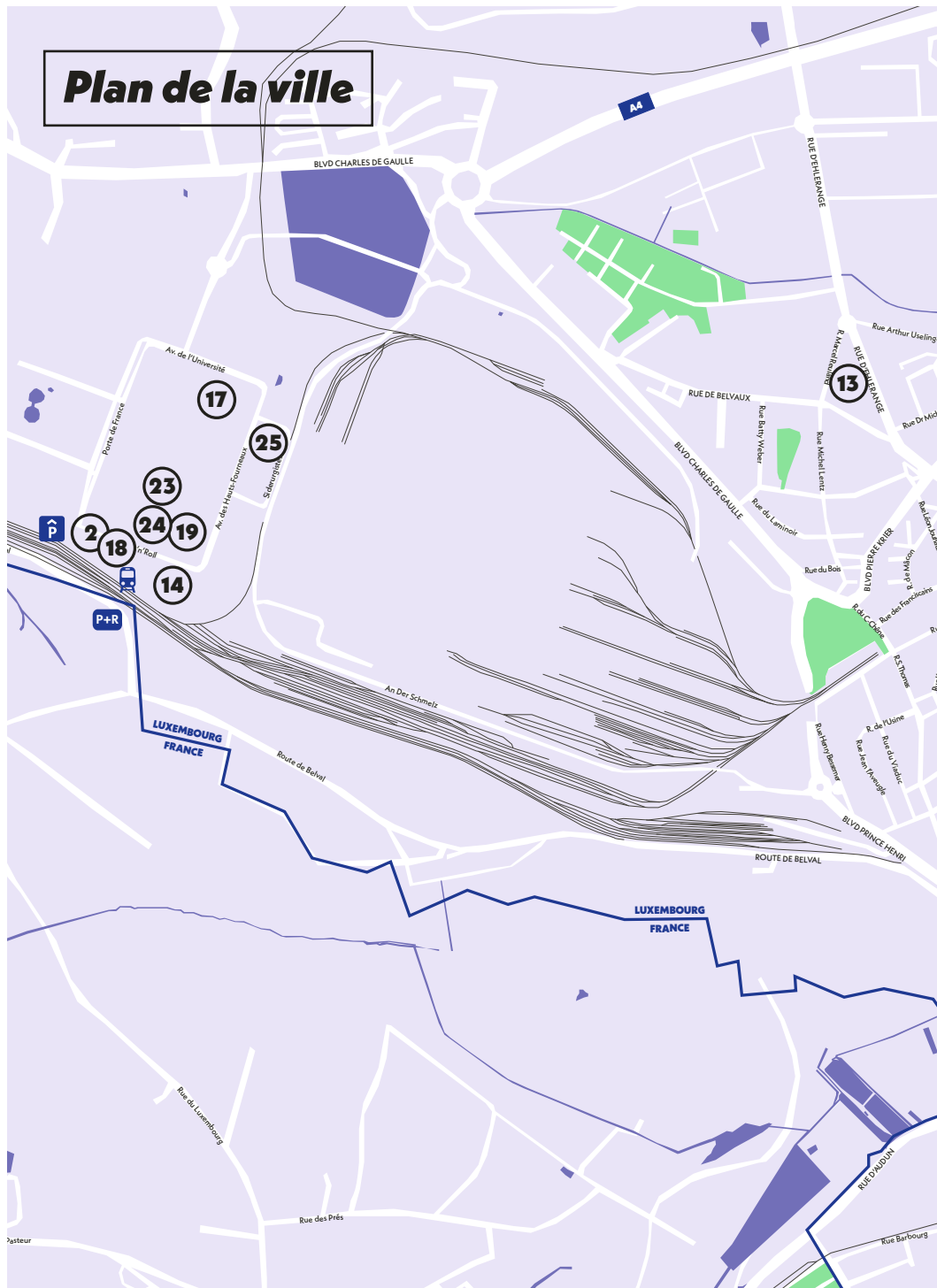
26 Konschthal

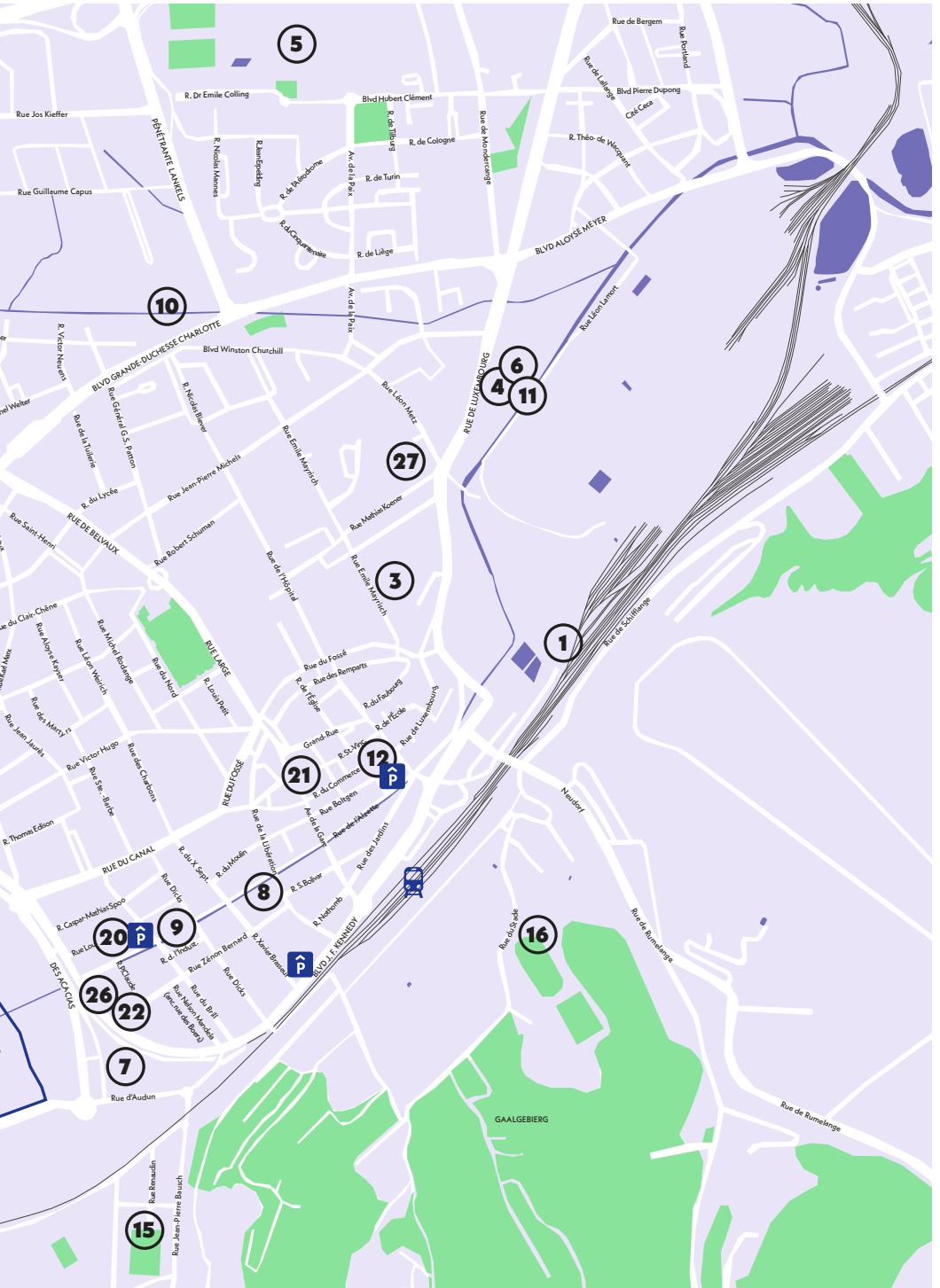
📍 29, boulevard
Prince Henri
L-4280 Esch/Alzette
📞 27 54 70 20
🌐 www.konschthal.lu
✉ info@konschthal.lu
🕒 Me – di: 11h – 20h
Je: 11h – 20h

27 Bridderhaus

📍 1, rue Léon Metz
L-4238 Esch/Alzette
🌐 www.bridderhaus.lu
🕒 Lu – ve: 11h – 18h

Plan de la ville







KultEsch

Édition 53

Juin – Août 2026

Rédaction

Coordination : Service Relations Publiques

Collaboration : Claude Hermann, Emile Hengen, Gilles Kommes,
Jean-Marc Streit, Laura Tomassini, Nelson Fragoso.

☎ (+352) 27 54 41 10

📧 citylife.esch.lu/kultesch @ info.kultesch@villeesch.lu

Régie Publicitaire

Imprimerie Centrale

☎ (+352) 48 00 22 1

@ regie@ic.lu

Design

MOSKITO

Moskito S.A.

20, rue des Sangliers | L-7344 Steinsel

☎ (+352) 26 33 44 82

📧 moskito.lu @ moien@moskito.lu

Impression

Imprimerie Centrale

Tirage 17.500 exemplaires

Prochaine édition

Septembre - Novembre 2026

Abonnement

Envoyez-nous un e-mail avec vos coordonnées à l'adresse suivante :

info.kultesch@villeesch.lu

ISSN : 2354-4562





MUSÉE NATIONAL
...RÉSISTANCE...
DROITS HUMAINS



LYNSEY ADDARIO WOMEN IN WAR

- ▶ VISITES GUIDÉES
- ▶ CONCOURS PHOTO
- ▶ ATELIERS PHOTO
- ▶ CONFÉRENCES & TABLE-RONDDES

EXPOSITION PHOTO
FOTO-AUSSTELLUNG
PHOTO EXHIBITION
7.3 - 20.12.2026

@MUSÉE NATIONAL DE LA RÉSISTANCE ET DES DROITS HUMAINS, ESCH-SUR-ALZETTE



Kultur am beschte Liicht

100% erneierbar Energie sudstrom.lu

